



Schweizerische Eidgenossenschaft
Confédération suisse
Confederazione Svizzera
Confederaziun svizra

Eidgenössisches Departement für
Wirtschaft, Bildung und Forschung WBF

Bundesamt für Landwirtschaft BLW

Département fédéral de l'économie,
de la formation et de la recherche DEFR

Office fédéral de l'agriculture OFAG

Das Weinjahr **2012** L'année viticole

Weinwirtschaftliche Statistik Statistiques vitivinicoles

April / avril 2013



Inhaltsverzeichnis / Sommaire

1	Einleitung	4
1.1	Vorbemerkungen	4
1.2	Zusammenfassung	4
1.2.1	Rebfläche (Tab. 2.1-2.4)	4
1.2.2	Ernte (Tab. 3.1)	5
1.2.3	Weinvorräte am 31. Dezember 2012 (Tab. 4.3).....	5
1.2.4	Weinkonsum (Tab. 5.1-5.2).....	5
1.2.5	Verarbeitungswein (Tab. 5.1)	6
1.2.6	Weineinfuhren (Tab. 6).....	6
1	Introduction	7
1.1	Remarques préliminaires.....	7
1.2	Résumé	7
1.2.1	Surface viticole (tab. 2.1-2.4)	7
1.2.2	Récolte (tab. 3.1).....	8
1.2.3	Stocks de vins au 31 décembre 2012 (tab. 4.3).....	8
1.2.4	Consommation (tab. 5.1-5.2).....	8
1.2.5	Vin industriel (tab. 5.1)	9
1.2.6	Importations de vin (tab. 6).....	9
2	Rebflächen / Surfaces viticoles	10
2.1	Gesamtergebnisse / Résultats généraux	10
2.2	Rebflächen weisser Sorten pro Kanton 2012 / Surfaces des cépages blancs par canton 2012	11
2.3	Rebflächen roter Sorten pro Kanton 2012 / Surfaces des cépages rouges par canton 2012 .	12
2.4	Rebflächen nach Sorten 2012 Surfaces viticoles par cépages 2012.....	13
3	Ernte / Récolte 2012	14
3.1	Weinlese inkl. Traubensaft* / Vendanges y.c. le jus de raisin*	14
3.2	Mittlere Brix-Prozente / Pour-cent Brix moyens	15
4	Lagerbestände per 31.12.2012 Stocks au 31.12.2012	16
4.1	Lager gemäss Schweizer Weinhandelskontrolle SWK (ohne Selbsteinkellerer ¹) Stocks selon le Contrôle suisse du commerce des vins CSCV (sans vigneron-encaveurs ¹).....	16
4.2	Lager Selbstein-kellerer ¹ Stocks des vigneron-encaveurs ¹	17
4.3	Lager Total Schweiz Total stocks Suisse	18
5	Konsum / Consommation	19
5.1	Weinkonsum in der Schweiz / Consommation de vin en Suisse Lager von AOC-, Land- und Tafelweinen / Stocks de vins AOC, de pays et de table	19
5.2	Konsum von ausländischem Wein	20
	Consommation de vins étrangers.....	20
5.3	Konsum Westschweizer Weine / Consommation de vins suisses romands Nur Lager von AOC-Weinen / Seulement stocks des vins AOC.....	21
5.4	Konsum Deutschschweizer Weine / Consommation de vins suisses alémaniques Nur Lager von AOC-Weinen / Seulement stocks des vins AOC	22
5.5	Konsum Tessiner Weine / Consommation de vins tessinois Nur Lager von AOC-Weinen / Seulement stocks des vins AOC	23
5.6	Konsum von Walliser Weinen / Consommation de vins valaisans Nur Lager von AOC-Weinen / Seulement stocks des vins AOC	24
5.7	Konsum von Waadtländer Weinen / Consommation de vins vaudois Nur Lager von AOC-Weinen / Seulement stocks des vins AOC.....	25
5.8	Konsum von Genfer Weinen / Consommation de vins genevois Nur Lager von AOC-Weinen / Seulement stocks des vins AOC	26
5.9	Konsum von Neuenburger Weinen / Consommation de vins neuchâtelois Nur Lager von AOC-Weinen / Seulement stocks des vins AOC	27

5.10	Konsum von Bielersee-Weinen / Consommation de vins du Lac de Biene Nur Lager von AOC-Weinen / Seulement stocks des vins AOC.....	28
5.11	Konsum von Freiburger Weinen / Consommation de vins fribourgeois Nur Lager von AOC-Weinen / Seulement stocks des vins AOC.....	29
5.12	Konsum von Zürcher Weinen / Consommation de vins zurichois Nur Lager von AOC-Weinen / Seulement stocks des vins AOC.....	30
5.13	Konsum von Schaffhauser Weinen / Consommation de vins schaffhousois Nur Lager von AOC-Weinen / Seulement stocks des vins AOC.....	31
5.14	Konsum von Bündner Weinen / Consommation de vins grisons Nur Lager von AOC-Weinen / Seulement stocks des vins AOC.....	32
5.15	Konsum von Aargauer Weinen / Consommation de vins argoviens Nur Lager von AOC-Weinen / Seulement stocks des vins AOC.....	33
5.16	Konsum von Thurgauer Weinen / Consommation de vins thurgoviens Nur Lager von AOC-Weinen / Seulement stocks des vins AOC.....	34
5.17	Konsum von St. Galler Weinen / Consommation de vins saint-gallois Nur Lager von AOC-Weinen / Seulement stocks des vins AOC.....	35
5.18	Konsum von Baselländer Weinen / Consommation de vins de Bâle-Campagne Nur Lager von AOC-Weinen / Seulement stocks des vins AOC.....	36
5.19	Konsum anderer Deutschschweizer Weine Consommation d'autres vins suisses alémaniques Nur Lager von AOC-Weinen / Seulement stocks des vins AOC.....	37
5.20	Konsum von Traubensaft / Consommation de jus de raisin.....	38
6	Einfuhren / Importations	39
7	Grafiken / Graphiques	40
7.1	Einfuhren / Importations 2012	40
7.2	Entwicklung der Rebflächen in der Schweiz Evolution des surfaces viticoles en Suisse	41
7.3	Verteilung der Rebflächen nach Regionen 2012 Répartition des surfaces viticoles selon les régions en 2012.....	41
7.4	Flächenanteile nach Sorten 2012 Parts de surfaces selon les cépages en 2012 in / en % ...	42
7.5	Rebflächen nach Kanton 2012 Surfaces viticoles selon les cantons en 2012.....	43
7.6	Rebflächen der Hauptspezialitäten 2012 Surfaces des principales spécialités 2012.....	44
7.7	Weinproduktion in der Schweiz Production de vin en Suisse in / en hl.....	45
7.8	Weinkonsum in der Schweiz Consommation de vin en Suisse in / en hl.....	45
7.9	Inlandproduktion, Importe und Konsum in- und ausländischer Weine Production indigène, importations et consommation de vins suisses et étrangers.....	46
7.9.1	Weisswein / Vin blanc	46
7.9.2	Rotwein / Vin rouge	46

1 Einleitung

Der vorliegende Bericht enthält die Zahlen über den Weinbau in der Schweiz für das Jahr 2012 und die Weinvorräte am 31. Dezember 2012. Ferner gibt er Auskunft über die Weinproduktion, den Konsum sowie die Ein- und Ausfuhr von Wein im Betrachtungszeitraum vom 1. Januar bis am 31. Dezember 2012.

1.1 Vorbemerkungen

Fläche: Seit dem Jahr 2010 werden auch die sich auf französischem Boden befindenden Rebflächen in der Schweizer Grenzzone zur gesamtschweizerischen Rebfläche gezählt. Im Unterschied zum Vorjahr wurden dieses Jahr die Rebflächen des Misox wieder der italienischsprachigen Schweiz angerechnet und nicht mehr dem Kanton Graubünden, da der Weinbau im Misox demjenigen des Tessins ähnelt.

Ernte: Da der Kanton Tessin grosse Mengen an Merlot-Trauben zu weissem Wein verarbeitet, werden die entsprechenden Mengen unter der Rubrik «Weisswein» aufgeführt. Die Merlot-Rebflächen werden jedoch bei den Flächen der roten Sorten verbucht. Die Zahlen der Genfer Ernte umfassen seit dem Jahr 2010 auch die Erntemengen aus der Genfer Grenzzone. Die Erntemengen des Kantons Graubündens umfassen nicht das Misox, welches separat aufgeführt und der italienischsprachigen Schweiz zugeordnet wurde.

Vorräte: Die Weine sind nach Klasse (Wein mit geschützter Herkunftsbezeichnung (AOC), Landwein (LW) oder Tafelwein (TW)) und nach Herkunft eingeteilt. Für die Vorräte an Schweizer Weinen wurden nur jene Mengen berücksichtigt, die eindeutig der Schweiz zugeordnet werden konnten.

Die Angaben zu den Weinvorräten stammen von der Stiftung «Schweizer Weinhandelskontrolle» (SWK) sowie von der jeweiligen gleichwertigen kantonalen Kontrollstellen, die in folgenden Kantonen existiert: AI, AR, AG, BE, BL, BS, FR, GE, GL, GR, JU, NE, SH, SO, TG, VD, VS, ZH. Die gleichwertige kantonale Kontrollstelle kontrolliert Betriebe, die ausschliesslich ihre eigenen Produkte verarbeiten und verkaufen und jährlich höchstens 20 hl aus demselben Produktionsgebiet zukaufen.

Konsum: Der Weinkonsum umfasst die Lagerbestände des durch die SWK kontrollierten Handels und der Betriebe, die der gleichwertigen kantonalen Kontrolle unterstehen. Die Weine ohne geografische Angaben konnten nicht mit Sicherheit der Schweiz zugeordnet werden, deshalb wurden sie unter der Rubrik der ausländischen Weine verbucht. Die Rubrik «Gesamtkonsum» unterscheidet sich von der Rubrik «Gesamtkonsum in der Schweiz» dadurch, dass von Letzterem die Weinausfuhren abgezogen wurden. Für den Konsum nach Kanton bzw. Region wurden nur die Weinvorräte berücksichtigt, welche eindeutig dem entsprechenden Kanton bzw. der entsprechenden Region zugeordnet werden konnten. Daher wurden für die Berechnung des Konsums nach Kanton bzw. Region nur die AOC-Weinlager berücksichtigt.

1.2 Zusammenfassung

1.2.1 Rebfläche (Tab. 2.1-2.4)

2012 betrug die totale Schweizer Rebfläche 14'920 Hektaren und befand sich somit auf dem gleichen Stand wie 2011. Die mit weissen Rebsorten bepflanzte Fläche betrug gerundet 6'320 ha, jene mit roten Rebsorten 8'600 ha. Der Flächenanteil weisser Rebsorten stellte 2012, wie schon in den Vorjahren, 42 % der Gesamtfläche dar, jener der roten Rebsorten 58 %.

Das Wallis ist mit 5'001 ha (unverändert) der grösste Weinbaukanton der Schweiz. Gefolgt von den Kantonen Waadt mit 3'811 ha (- 3 ha im Vergleich zum Vorjahr), Genf mit 1'438 ha (- 2 ha) und dem Kanton Tessin mit einer leicht höheren Rebfläche von 1'061 ha (+ 6 ha) gegenüber dem Vorjahr.

In der Deutschschweiz verfügt der Kanton Zürich mit 613 ha (- 2 ha) über die grösste Rebfläche, gefolgt von den Kantonen Schaffhausen mit 483 ha (+ 1 ha) und Graubünden (inkl. Misox) mit 451 ha (unverändert).

Nach mehrjährigem Rückgang sinkt die mit Pinot Noir – die häufigsten angebaute Rebsorte der Schweiz – bestockte Rebfläche erneut um 20 ha auf 4'333 ha. Ebenfalls ging der Anbau von Chasselas gegenüber 2011 um 14 ha zurück und hat neu eine Gesamtfläche von 3'994 ha. Die Rebfläche der dritthäufigsten Rebsorte der Schweiz, dem Gamay, hat ebenfalls abgenommen und beträgt neu 1'471 ha (- 17 ha). Die Rebfläche der Sorte Merlot hingegen hat um 11 ha zugenommen und beträgt neu 1'069 ha.

1.2.2 Ernte (Tab. 3.1)

Die Weinlese 2012 lag 10,4 % unter der Rekordernte von 2011 (oder 6,7 % unter dem Fünfjahreschnitt) und belief sich auf 1,004 Mio. hl (- 116'193 hl). Diese Zahl beinhaltet ebenfalls das Genfer Grenzgebiet. Die geringere Erntemenge ist auf die variablen Wetterbedingungen im 2012 zurückzuführen: Obwohl der harte Winter in den meisten Regionen weniger Schäden als befürchtet hinterlassen hat und es anfangs Sommer stellenweise sehr warm und trocken war, fielen im Frühherbst um die Traubenernte zahlreiche Niederschläge, was zu einem Anstieg des Fäulnisdruckes und damit verbundenen Ertragsausfällen geführt hat.

Die Weissweinproduktion, welche dieses Jahr genau die Hälfte der gesamten Weinproduktion ausgemacht hat, nahm im Vergleich zum Vorjahr um 37'925 hl auf 0,499 Mio. hl ab (- 7,1 %). Die Rotweinproduktion fiel um 78'267 hl tiefer aus als letztes Jahr und betrug 0,505 Mio. hl (- 13,4 %). Die Rotweinproduktion umfasst ebenfalls die Roséweinproduktion.

1.2.3 Weinvorräte am 31. Dezember 2012 (Tab. 4.3)

(Lagerbestände von Handel und Selbsteinkellerern)

Die am 31. Dezember 2012 erhobenen Lagerbestände an Weiss-, Rot- und Schaumweinen sowie anderen Weinen haben von 2,438 Mio. hl (2011) auf 2,467 Mio. hl zugenommen (+ 29'176 hl; + 1,2 %). 2010 umfassten die Vorräte 2,346 Mio. hl. Die Vorräte an Schweizer Wein beliefen sich per 31. Dezember 2012 auf 1,834 Mio. hl (+ 35'432 hl; + 2,0 %), während die Vorräte an ausländischem Wein (inkl. Wein ohne Herkunft) 0,633 Mio. hl (- 6'256 hl; - 1,0 %) betragen.

Gegenüber 2011 stiegen die Lagerbestände an Schweizer Weisswein 2012 an und betragen 0,890 Mio. hl (+ 34'971 hl; + 4,1 %). Jene von Schweizer Rotweinen (inkl. Roséweinen) nahmen hingegen leicht ab und beliefen sich auf 0,930 Mio. hl (- 1'442 hl; - 0,2 %).

1.2.4 Weinkonsum (Tab. 5.1-5.2)

Der Gesamtverbrauch an Schweizer und ausländischem Wein – unter der Berücksichtigung von Verarbeitungs- und Exportweinen – betrug 2,671 Mio. hl, was im Vorjahresvergleich einer Reduktion von 60'103 hl (- 2,2 %) entspricht. Der Weissweinkonsum betrug 0,834 Mio. hl (- 24'294 hl; - 2,8 %), jener von Rotwein 1,836 Mio. hl (- 35'809 hl; - 1,9 %).

Der Gesamtverbrauch an Schweizer Wein sank erstmals unter eine Million Hektoliter auf 0,970 Mio. hl (- 34'816 hl; - 3,5 %). Der Konsum von inländischem Weisswein sank auf 0,464 Mio. hl (- 11'902 hl; - 2,5 %), jener von inländischem Rotwein auf 0,506 Mio. hl (- 22'914 hl; - 4,3 %).

Der Konsum von ausländischem Wein sank auf 1,700 Mio. hl (- 25'287 hl; - 1,5 %). Der Konsum von ausländischem Weisswein sank auf 0,370 Mio. hl (- 12'392 hl; - 3,2 %), während jener von ausländischem Rotwein leicht abnahm und auf 1,330 Mio. hl sank (- 12'895; - 1,0 %).

2012 betrug der Marktanteil von Schweizer Wein insgesamt 36,3 % (- 0,5 %). Der Marktanteil von Schweizer Weisswein am Weissweinmarkt betrug 55,6 % (+ 0,2 %), jener von Schweizer Rotwein am Rotweinmarkt 27,6 % (- 0,7 %).

Der Marktanteil von ausländischem Wein betrug 2012 insgesamt 63,7 % (+ 0,5 %), wobei 44,4 % des Weissweinmarktes ausländische Weine sind (- 0,2 %), währendem es im Rotweinmarkt 72,4 % sind (+ 0,7 %).

1.2.5 Verarbeitungswein (Tab. 5.1)

Die Einfuhr von Verarbeitungswein¹ stieg im Gegensatz zum Vorjahr leicht an und beträgt neu insgesamt 61'505 hl (+ 761 hl; + 1,25 %), davon 48'967 hl (- 1'308 hl; - 2,6 %) Weisswein und 12'538 hl Rotwein (+ 2'069 hl; + 19,8 %).

1.2.6 Weineinfuhren (Tab. 6)

Die Gesamtmenge an importiertem Wein nahm 2012 um 0,2 % auf 1,900 Mio. hl zu (+ 3'919 hl). Die Einfuhren innerhalb des Zollkontingents² beliefen sich auf 1,632 Mio. hl (- 4'721 hl; - 0,3 %). Die Einfuhren von Weisswein bewegten sich mit 0,375 Mio. hl auf Vorjahresniveau (+ 142 hl). Einen leichten Abwärtstrend ergab sich bei den Rotweineinfuhren (- 4'318 hl), welche neu 1,322 Mio. hl erreichten (- 0,3 %). Die Rot- und Weissweinimporte im Fass nehmen stetig ab und kamen 2012 auf 0,735 Mio. hl zu liegen (- 34'254 hl; - 4,5 %), währendem die Flaschenimporte mit 0,962 Mio. hl weiter stetig zunehmen (+ 30'078; + 3,2 %).

Am meisten Wein wurde 2012 aus Italien eingeführt (713'104 hl), gefolgt von Frankreich (454'166 hl), Spanien (347'204 hl) und Portugal (82'690 hl).

Für weitere Auskünfte zum Weinjahr 2012 wenden Sie sich bitte an:

Manuel Boss
Bundesamt für Landwirtschaft BLW
Fachbereich Pflanzliche Produkte
Tel.: +41 31 322 25 26
E-Mail: manuel.boss@blw.admin.ch

¹ Als Verarbeitungsweine gelten Weine, die zur Herstellung von Wermut, Schaumwein usw. oder in der Nahrungsmittelindustrie verwendet werden

² Das jährliche globale Zollkontingent für Weiss- und Rotwein (exkl. Industrie-, Schaum- und Süssweine, Mistellen sowie Spezialitäten) umfasst 1,7 Mio. hl und erlaubt die Einfuhr von diesen Weinen zum niedrigen Zollansatz. Importe ausserhalb des Kontingents sind ohne Einschränkungen möglich, jedoch wird darauf der hohen Zollansatz erhoben.

1 Introduction

Le présent rapport contient les données vitivinicoles pour l'année 2012. Il fournit des informations sur l'inventaire des stocks de vin au 31 décembre 2012, la production, la consommation de vin ainsi que sur les importations et exportations. La période prise en considération commence le 1^{er} janvier et finit le 31 décembre 2012.

1.1 Remarques préliminaires

Surface: Depuis 2010, les surfaces viticoles de la zone frontalière suisse sises sur territoire français sont comptées dans la surface viticole suisse. A la différence de l'année précédente, les surfaces viticoles du Val Mesolcina ont été imputées au Tessin et non plus au canton des Grisons, du fait que la viticulture y est semblable.

Récolte : Le canton du Tessin transforme une part importante de la vendange de Merlot en vin blanc. Ces volumes sont comptabilisés à la rubrique «vin blanc». Les surfaces plantées en Merlot sont toutefois comptabilisées en tant que cépage rouge. Depuis 2010, les chiffres de la récolte genevoise incluent le produit de la récolte provenant de la zone frontalière. Les volumes récoltés dans le canton des Grisons ne comprennent pas ceux récoltés dans la Mesolcina qui ont été comptés séparément et attribués au Tessin.

Stocks: Les vins sont regroupés selon leur classe (appellations d'origine contrôlée (AOC), vins de pays (VP) ou vins de table (VT)) et selon leur provenance. Concernant les stocks de vins suisses, seuls sont pris en compte les volumes qui peuvent être attribués avec certitude à la Suisse.

L'inventaire des stocks de vins est fourni par la fondation « Contrôle suisse du commerce des vins » (CSCV) et par les cantons suivants qui procèdent à un contrôle équivalent : AI, AR, AG, BE, BL, BS, FR, GE, GL, GR, JU, NE, SH, SO, TG, VD, VS, ZH. Ces cantons contrôlent les exploitations viticoles qui vinifient et vendent uniquement leur propre production et achètent au maximum 20 hl par an provenant de la même région de production.

Consommation: La consommation de vin inclut aussi bien les chiffres des stocks des commerces contrôlés par la CSCV que ceux des entreprises soumises au contrôle cantonal équivalent. Les vins sans indication géographique n'ont pas pu être attribués avec certitude à la Suisse, raison pour laquelle ils sont comptabilisés à la rubrique des vins étrangers. La rubrique « consommation totale en Suisse » reprend les valeurs de la rubrique « consommation totale » après déduction des exportations de vin. Pour la consommation par canton/région, il n'est tenu compte que des stocks de vins qui peuvent être attribués avec certitude aux différentes régions. Le calcul de la consommation par canton/région ne tient ainsi compte que des stocks de vins AOC.

1.2 Résumé

1.2.1 Surface viticole (tab. 2.1-2.4)

En 2012, la surface viticole suisse couvrait 14 920 hectares, soit la même superficie qu'en 2011. La surface en cépages blancs était d'environ 6 320 ha et celle en cépages rouges, de 8 600 ha. En 2012, comme dans les années précédentes, la part de surface des cépages blancs a représenté 42 % de la surface totale et celle des cépages rouges, 58 %.

Avec 5 001 ha (inchangés) consacrés à cette production, le Valais est le plus grand canton viticole suisse. Il est suivi par les cantons de Vaud avec 3 811 ha (- 3 ha par rapport à l'année précédente), de Genève avec 1 438 ha (+ 2 ha) et du Tessin, dont la surface viticole en légère augmentation est passée à 1 061 ha (+ 6 ha). En Suisse alémanique, Zurich reste le plus grand canton viticole avec 613 ha (- 2 ha), précédant les cantons de Schaffhouse avec 483 ha (+ 1 ha) et des Grisons avec 451 ha (pas de changements depuis 2011 ; comprend la Mesolcina).

Le recul de la surface plantée en Pinot noir – le cépage le plus cultivé en Suisse – continue : elle a diminué de 20 ha en 2012 pour s'établir à 4 333 ha. La surface plantée en Chasselas a elle-aussi reculé : moins 14 ha par rapport à 2011, ce qui la fait passer à 3 994 ha. Le Gamay, qui représente le 3^e cépage le plus cultivé en Suisse, totalise quant à lui désormais 1 471 ha (- 17 ha). La surface plantée en Merlot a en revanche augmenté de 11 ha pour s'établir à 1 069 ha.

1.2.2 Récolte (tab. 3.1)

D'un total de 1,004 million d'hectolitres (- 116 193 hl), la vendange 2012 a été de 10,4 % inférieure au record 2011 et de 6,7 % à la moyenne des cinq dernières années, région frontalière genevoise incluse. Cette baisse de production est la conséquence des conditions météorologiques variables qui ont marqué l'année 2012. L'hiver, rude, a causé moins de dégâts qu'on ne l'avait craint dans la plupart des régions et le début de l'été a été par endroits très chaud et sec. Toutefois, les pluies abondantes du début de l'automne autour de la période des vendanges ont favorisé l'extension de la pourriture grise, avec pour conséquence des pertes de récolte.

La production de vin blanc, qui a constitué cette année exactement la moitié de la production totale de vin, a diminué de 37 925 hl par rapport à 2011, pour s'établir à 0,499 million d'hectolitres (- 7,1 %). Toujours par rapport à 2011, la production de vin rouge, qui s'est élevée à 0,505 million d'hectolitres, a reculé de 78 267 hl (- 13,4 %). La production de vin rouge inclut celle de rosé.

1.2.3 Stocks de vins au 31 décembre 2012 (tab. 4.3)

(Stocks du commerce et des vigneron-encaveurs)

Les stocks de vins blancs, rouges, rosés, mousseux et autres recensés au 31 décembre 2012 ont augmenté de 29 176 hl (+ 1,2 %), passant de 2,438 millions d'hectolitres (2011) à 2,467 millions d'hectolitres. En 2010, les stocks s'élevaient à 2,346 millions d'hectolitres. En ce qui concerne les stocks de vins indigènes, ils s'élevaient au 31 décembre 2012 à 1,834 million d'hectolitres (+ 35 432 hl ; +2,0 %), alors que les stocks de vins étrangers (y compris vins sans indication de provenance) se montaient à 0,633 million d'hectolitres (- 6 256 hl ; - 1,0 %).

Par comparaison à 2011, les stocks de vins blancs suisses ont augmenté en 2012, passant à 0,890 million d'hectolitres (+ 34 971 hl ; + 4,1 %). Ceux de vins rouges (y compris les rosés) ont en revanche légèrement diminué pour passer à 0,930 millions d'hectolitres (- 1 442 hl ; - 0,2 %).

1.2.4 Consommation (tab. 5.1-5.2)

La consommation totale de vins suisses et étrangers, qui tient compte des vins industriels et des vins exportés, s'est élevée à 2,671 millions d'hectolitres, soit une réduction de 60 103 hl (- 2.2 %) en comparaison avec 2011. La consommation de vins blancs a atteint 0,834 million d'hectolitres (- 24 294 hl ; - 2,8 %), celle de vins rouges à 1,836 million d'hectolitres (- 35 809 hl ; -1,9 %).

La consommation totale de vins suisses est tombée pour la première fois en dessous d'un million d'hectolitres, passant à 0,970 million d'hectolitres (- 34 816 hl ; - 3,5 %). La consommation de vins blancs suisses est descendue à 0,464 million d'hectolitres (- 11 902 hl ; - 2,5 %), celle de vins rouges, à 0,506 million d'hectolitres (- 22 914 hl ; -4,3 %).

La consommation de vins étrangers est descendue à 1,700 million d'hectolitres (- 25 287 hl ; - 1,5 %). La consommation de vins blancs est tombée à 0,370 million d'hectolitres (- 12 392 hl ; - 3,2 %), tandis que celle de vins rouges a légèrement baissé pour passer à 1,330 million d'hectolitres (- 12 895 hl ; - 1,0 %).

En 2012, la part de marché des vins suisses s'est élevée à 36,3 % (- 0,5 %). La part de marché des vins blancs suisses sur le marché des vins blancs s'est élevée à 55,6 % (+ 0,2 %) et celle des vins rouges suisses sur le marché des vins rouges, à 27,6 % (- 0,7 %).

La part de marché des vins étrangers en 2012 s'est montée à 63,7 % (+ 0,5 %), avec 44,4 % pour les vins blancs étrangers (- 0,2 %), et 72,4 % (+ 0,7 %) pour les vins rouges étrangers.

1.2.5 Vin industriel (tab. 5.1)

A l'inverse de l'année précédente, les importations de vins industriels³ ont légèrement augmenté et atteignaient 61 505 hl (+ 761 hl; + 1,25 %), dont 48 967 hl (- 1 308 hl; - 2,6 %) de vin blanc et 12 538 hl de vin rouge (+ 2 069 hl; + 19,8 %).

1.2.6 Importations de vin (tab. 6)

En 2012, la quantité totale de vin importé a augmenté de 0,2 % pour passer à 1,900 million d'hectolitres (+ 3 919 hl). Les importations dans le cadre du contingent tarifaire⁴ se sont montées à 1,632 million d'hectolitres (- 4 721 hl; - 0,3 %). Les importations de vin blanc, 0,375 million d'hectolitres, se sont maintenues approximativement au niveau de l'année précédente (+ 142 hl). Les importations de vins rouges ont enregistré une légère tendance à la baisse (- 4 318 hl) et atteignent désormais 1,322 million d'hectolitres (-0,3 %). Les importations de vin rouge et de vin blanc en fûts baissent régulièrement. Elles ont totalisé 0,735 million d'hectolitres en 2012 (- 34 254 hl; - 4,5 %), tandis que les importations de vin en bouteilles, 0,962 million d'hectolitres, continuent de progresser (+ 30 078; + 3,2 %).

En 2012, le vin a été importé en majeure partie d'Italie (713 104 hl), suivie par la France (454 166 hl), l'Espagne (347 204 hl) et le Portugal (82 690 hl).

Pour de plus amples renseignements:

Manuel Boss
Office fédéral de l'agriculture OFAG
Secteur Produits végétaux
Tél.: +41 31 322 25 26
e-mail: manuel.boss@blw.admin.ch

³ Sont considérés comme vins industriels les vins transformés pour la fabrication de vermouth, mousseux, etc. ou ceux utilisés dans l'industrie des denrées alimentaires.

⁴ Le contingent tarifaire annuel de vin blanc et de vin rouge (sans les vins industriels, les mousseux, les vins doux, les mistelles et les spécialités) est de 1,7 million d'hectolitres et permet d'importer ces vins à un taux douanier bas. Les importations hors contingent sont possibles sans restriction, mais le tarif douanier élevé leur est appliqué.

2 Rebflächen / Surfaces viticoles

2.1 Gesamtergebnisse / Résultats généraux

Kantone Cantons	Total m ²	Total Weisse Blancs m ²	%	Total Rote Rouges m ²	%
ZH	6'131'974	2'133'867	35%	3'998'107	65%
BE Thunersee ¹	223'770	95'517	43%	128'253	57%
LU	420'878	204'116	48%	216'762	52%
UR+OW+NW	42'862	14'712	34%	28'150	66%
SZ	394'840	142'690	36%	252'150	64%
GL	19'859	6'525	33%	13'334	67%
ZG	17'860	10'480	59%	7'380	41%
SO	94'130	32'364	34%	61'766	66%
BS	48'420	20'750	43%	27'670	57%
BL	1'153'430	324'110	28%	829'320	72%
SH	4'827'627	1'038'447	22%	3'789'180	78%
AR + AI	48'376	16'871	35%	31'505	65%
SG	2'136'505	529'772	25%	1'606'733	75%
GR (- Mesolcina)	4'214'485	831'192	20%	3'383'293	80%
AG	3'937'781	1'207'054	31%	2'730'727	69%
TG	2'615'787	821'654	31%	1'794'133	69%
Deutschschweiz	26'328'584	7'430'121	28%	18'898'463	72%
Mesolcina (GR)	295'098	18'741	6%	276'357	94%
TI	10'605'297	852'652	8%	9'752'645	92%
Svizzera italiana	10'900'395	871'393	8%	10'029'002	92%
BE Lac de Bienne	2'221'355	1'213'877	55%	1'007'478	45%
FR	1'160'747	691'170	60%	469'577	40%
VD	38'112'762	25'169'354	66%	12'943'408	34%
VS	50'009'875	18'943'972	38%	31'065'903	62%
NE	5'948'946	2'538'363	43%	3'410'583	57%
GE ²	14'377'166	6'268'011	44%	8'109'155	56%
JU	135'892	67'492	50%	68'400	50%
Suisse romande	111'966'743	54'892'239	49%	57'074'504	51%
SCHWEIZ / SUISSE	149'195'722	63'193'753	42%	86'001'969	58%
SCHWEIZ / SUISSE 2011	149'203'321	63'187'280	42%	86'016'041	58%

¹Einschliesslich 12'220 m² weisser und 25'759 m² roter Rebfläche aus dem Rest des Kantons (ohne Bielersee) /
Y inclus 12'220 m² plantés en cépages blancs et 25'759 m² plantés en cépages rouges dans le reste du canton
(sans le lac de Bienne)

²Inklusive 1'399'200 m² in der französischen Grenzzone (davon weiss: 868'750 m², rot: 530'450 m²) /
Y inclus 1'399'200 m² situés dans la zone frontalière française (868'750 m² de blancs et 530'450 m² de rouges)

Quelle / source: Offizielle Weinlesekontrolle der Kantone / contrôle officiel de la vendange des cantons

Stand / état: November/novembre 2012

2.2 Rebflächen weisser Sorten pro Kanton 2012 / Surfaces des cépages blancs par canton 2012

in / en m²

Sorten / Cépages	ZH	BE	LU	UR + OW + NW	SZ	GL	ZG	SO	BS	BL	SH	AR + AI	SG	GR -Misox	AG	TG	TI +Misox	FR	VD	VS	NE	GE	JU	CH	
Aligoté																			14'024	6'576		213'297		233'897	
Amigne																	457			425'214				425'671	
Arvine (petite)				150													709		622	1'573'960		2'849		1'578'290	
Auxerrois																		211	15'566			16'559		32'336	
Bianca	6'454	4'109								500				600	200	6'083				3'187					21'133
Chardonnay	127'033	120'193	4'800		22'764	1'560				22'820	68'755		73'738	144'959	65'762	18'659	430'149	18'176	395'577	691'625	204'331	1'005'954		3'416'855	
Charmont	1'150	1'485								6'690					5'497		880	2'836	49'129	4'277	160	27'378		99'482	
Chasselas / Gutedel	1'557	786'485			362		330	448	2'010	33'340			1'500		4'385		42'606	519'501	23'204'640	10'139'616	1'907'487	3'297'201		39'941'468	
Chenin blanc																			12'244	11'897		38'781		62'922	
Completer	1'991													35'894			4'425		200			300		42'810	
Doral											1'141		2'000		4'420		21'828	1'906	263'352	4'452	10'101	22'460		331'660	
Freisamer / Freiburger	4'821	8'186			1'410								3'650	8'275	1'700		355	15'360							43'757
Gewürztraminer	69'813	18'229	100							6'630	23'225		5'600	10'939	16'526	18'511	8'383	40'170	109'353	55'889	35'377	76'748		495'493	
Humagne blanc																				306'095					306'095
Johanniter	21'884	10'905	9'200		1'380			1'450		5'020	11'163	171	27'562		3'466	1'542	19'294	600	5'025	2'476		22'854		143'992	
Kerner	35'994	350	1'100							30'860	8'938	1'000	11'103	2'997	31'720	6'215	28'170		10'339			40'327		209'113	
Marsanne blanche / Ermitage																	339		700	477'092		54		478'185	
Mondeuse blanche / Dongine																						6'700		6'700	
Müller-Thurgau (Riesling-Sylvaner)	1'248'343	117'610	90'448	3'812	68'185	3'917	6'590	15'437	12'910	143'540	688'514	13'700	265'478	312'481	810'550	596'679	23'366	10'407	59'619	107'179	32'374	186'489		4'817'628	
Muscat blanc		7'880															5'966	950		380'122		52'691		447'609	
Muscat Ottonel																	171		37'193					37'364	
Muskat Oliver	32'829		13'500		565					1'010	2'450		2'800		7'933	1'000									62'087
Pinot blanc	23'310	16'342	5'323						1'580	3'280	47'204		4'404	105'711	7'988	8'806	7'345	10'272	138'804	255'035	5'615	408'505		1'049'524	
Pinot gris / Malvoisie	124'009	102'502	20'424	4'000	4'000			5'631		21'600	75'355		39'676	103'280	71'464	42'581	17'769	51'792	335'925	754'232	219'391	249'700	16'670	2'260'001	
Räuschling	180'307				15'089		400			2'880	8'369		15'700		9'920						53			232'718	
Rèze																					23'917			23'917	
Riesling	18'011	3'337	3'400		5'092	75					3'860		2'353	7'193	5'458	4'966	1'312		7'948	57'664		2'057	14'482	137'208	
Roussanne																		164		25'509				25'673	
Sauvignon blanc	107'498				4'300	973		1'000	4'250	20'840	47'424		57'601	85'570	112'422	39'023	155'637	14'998	124'000	203'421	69'793	339'534		1'388'284	
Sauvignon gris																4'000	1'227		4'760			54'675		64'662	
Savagnin blanc / Heida	1'520	85'631	22'528													600	430	350	14'325	919'663		23'082		1'068'129	
Scheurebe	5'224		180		4'250									5'602			389					41'865		57'510	
Sémillon	1'200														510		23'368		4'431	5'738				35'247	
Seyval blanc	20'962	3'721	3'200		2'700			1'335		260	10'787	2'000	11'637	2'100		9'943	3'909		328	886				73'768	
Solaris (FR 240-75)	36'114	7'230	23'383	6'750	8'425		3'160	360		2'220	10'850				13'959	22'802	10'860	702	3'769	416				151'000	
Sylvaner / Rhin	400	7'249																	34'745	2'397'656		1'600		2'441'650	
VB 32-7 (Sauvignon Soyañères)	1'200	700	1'020							810			2'000				3'033						14'190	22'953	
Viognier	5'550	1'518	1'010								8'725		3'651		6'000	27'963	2'939	113'394	74'067	29'640	110'533			384'990	
Anderer / Autres	56'693	5'732	4'500		4'168			6'703		21'810	21'687		4'370	540	33'174	34'244	30'889		209'342	36'058	24'094	25'818	22'150	541'972	
Total weisse / blancs	2'133'867	1'309'394	204'116	14'712	142'690	6'525	10'480	32'364	20'750	324'110	1'038'447	16'871	529'772	831'192	1'207'054	821'654	871'393	691'170	25'169'354	18'943'972	2'538'363	6'268'011	67'492	63'193'753	

Quelle / source: Offizielle Weinlesekontrolle der Kantone / Contrôle officiel de la vendange des cantons

2.3 Rebflächen roter Sorten pro Kanton 2012 / Surfaces des cépages rouges par canton 2012

in / en m²

Sorten / Cépages	ZH	BE	LU	UR + OW + NW	SZ	GL	ZG	SO	BS	BL	SH	AR + AI	SG	GR -Misox	AG	TG	TI +Misox	FR	VD*	VS	NE	GE	JU	CH	
Acolon	10'085										4'436			742	2'885	8'462								26'610	
Ancellotta																	6'749		5'139	201'716		6'280		219'884	
Blauburgunder / Pinot noir / Clevner / Servagnin	3'276'146	932'748	114'277	14'400	160'081	12'878	4'080	29'631	25'810	663'680	3'299'064	20'800	1'362'291	3'208'894	2'190'816	1'490'520	148'128	317'192	5'018'460	16'459'276	3'083'000	1'481'201	12'482	43'325'855	
Blaufränkisch / Lemberger	8'637		2'800		7'800					250	5'364				3'500					231				35'301	
Bondola																	120'009							120'009	
Cabernet Cortis	10'292	1'458						2'500		2'720			1'910		6'539	4'150	675							30'244	
Cabernet Cubin	9'266										6'945		5'300	1'931	10'087									33'529	
Cabernet Dorsa	57'166	11'356	7'070		7'000		400			18'460	74'997		14'528	13'773	43'094	9'686	110	2'421	3'015	545		2'748		266'369	
Cabernet franc	100	390									381				2'204		110'969	1'544	108'517	187'016		147'666		558'787	
Cabernet Jura	57'933	14'826	9'930	6'000	29'825	456		4'988		17'700	32'562		9'759	3'340	19'945	34'500	8'442					5'272	2'200	257'678	
Cabernet Mios	4'752	1'510								2'230	425			180	13'174		1'772							24'128	
Cabernet Sauvignon	10'658	2'774	450		3'785			899		1'910	4'335		11'983	7'776	15'721	2'350	129'296	2'853	46'906	246'677		166'664		655'037	
Carminoir	900	490									690						28'465		5'219	67'740		6'179		109'683	
Chambourcin		474																						29'849	
Cornalin / Landroter																						1'254		1'217'326	
Dakapo	12'197	1'723								2'000	59'971		5'080	11'668	10'836	24'705		958	12'750	3'506		1'450		146'844	
Dolnoir	13'375	10'038	2'580	2'750	2'370					14'970	3'123		27'656	19'933	23'561	1'050	10'551	10'392	101'920	896'973		16'124		1'157'366	
Dornfelder	37'413	7'877	8'193		10'929					4'280	48'306	1'100	10'170	15'589	43'338	13'876			13'850	236		8'090	400	223'647	
Dunkelfelder	31'930	1'939			5'642			445		4'140	18'060		320	2'128	25'913	14'490		3'277	4'527	3'128				250'803	
Galotta			500							340	845				350		4'884	4'141	147'793	41'356				246'416	
Gamaret	66'558	31'156	11'713		5'983			1'652		2'510	14'015	600	20'709	6'200	21'636	5'100	167'392	59'540	1'377'504	935'319	106'312	1'198'945	200	4'033'044	
Gamay	950	1'700														600	1'833	11'159	4'128'605	6'739'632		3'827'545		14'712'024	
Garanoir	59'127	15'202	14'711		8'061				240	15'710	12'915			3'060	1'687	65'828	48'438	4'057	32'746	1'121'373	188'375	81'732	448'671	21'888	2'143'821
Humagne rouge																							54		1'297'760
Léon Millot	25'256	2'791						1'500		1'810	2'446	200	12'450	1'800		23'485	1'024				1'959		100	74'821	
Malbec	20'191	17'137	1'965					648		1'120	9'090	4'000	5'400	4'084	30'986	1'100	4'888	1'950	5'963	1'981		10'825		121'328	
Mara		4'964																5'798	42'120			6'540		59'422	
Maréchal Foch	20'432	6'087	3'500				2'400	6'220		20'700	8'243	1'505	12'181	385	10'594	21'268	13'927		1'120		80			128'642	
Merlot	24'960	3'253	6'770		1'346			2'858	1'620	2'610	32'985	1'100	33'264	36'449	23'032	15'885	8'751'156	11'200	403'584	918'008		417'563		10'687'643	
Muscat bleu	8'162		4'030					225			3'256				3'354	6'230	1'580					3'400		30'237	
Petit Verdot	450																17'107			3'533		954		22'044	
Regent	107'432	37'017	5'250	5'000	1'970			2'395		24'430	96'845	600	6'554	1'917	40'931	43'505	14'011	1'194	10'839	5'390		204		405'484	
Saint Laurent	5'962	4'696	800					600					3'256	1'272	6'863	2'900	459		1'232	230				28'270	
Syrah	6'829	8'324								1'160	41		7'470	19'638	3'865	100	27'458	2'917	79'571	1'603'067		91'647		1'852'087	
VB 85-1																							20'460	20'460	
Zweigelt	40'569	5'739	20'203		6'150					4'460	6'209		24'983	15'092	34'830	14'543				230		80		173'883	
Andere / Autres	70'379	10'062	2'020		1'208			7'205		21'440	43'971	700	23'615	8'815	73'801	7'190	429'608		303'401	43'282	139'539	78'728	10'670	1'275'634	
Total rote / rouges	3'998'107	1'135'731	216'762	28'150	252'150	13'334	7'380	61'766	27'670	829'320	3'789'180	31'505	1'606'733	3'383'293	2'730'727	1'794'133	10'029'002	469'577	12'943'408	31'065'903	3'410'583	8'109'155	68'400	86'001'969	

Quelle / source: Offizielle Weinlesekontrolle der Kantone / Contrôle officiel de la vendange des cantons

* Unter Gamays sind 73'808 m² Plant Robert enthalten / Sous Gamay sont inclus 73'808 m² de Plant Robert

2.4 Rebflächen nach Sorten 2012 Surfaces viticoles par cépages 2012

Sorten / Cépages	Farbe ¹	Fläche m ²	Sorten / Cépages	Farbe ¹	Fläche m ²	Sorten / Cépages	Farbe ¹	Fläche m ²
Acolon	r	26'810	Frühburgunder	r	10'175	Räuschling	w	232'718
Alicante Bouschet	r	1'134	Fumin	r	3'789	Rebo	r	2'726
Aligoté	w	233'897	Galotta	r	246'416	Regent	r	405'484
Alphonse Lavallée	r	15	Gamaret	r	4'033'044	Reichensteiner	w	2'760
Altesse	w	27'406	Gamay	r	14'712'024	Réselle	w	10'877
Amigne	w	425'671	Garanoir	r	2'143'821	Rèze	w	23'917
Ancellotta	r	219'884	Garganega	w	107	Riesling	w	137'208
Arinamoa	r	14'313	Gewürztraminer	w	495'493	Rondo	r	9'540
Ameis	w	1'497	GF 48-12	w	11'278	Roter Milan	w	1'650
Arvine (petite)	w	1'578'290	Goron de Bovernier	r	698	Roussanne	w	25'673
Auxerrois	w	32'336	Gouais / Gwäss / Heunisch	w	8'655	Saint Laurent	r	28'270
Bacchus	w	16'216	Grenache	r	6'661	Sangiovese / Montepulciano	r	7'380
Baco noir	r	8'799	Grüner Veltliner	w	6'973	Saphira	w	3'360
Barbera	r	5'322	Helios	w	2'340	Sauvignon blanc	w	1'388'284
Baron	r	1'900	Himbertscha	w	2'235	Sauvignon gris	w	64'662
Bianca	w	21'133	Humagne blanc	w	306'095	Sauvignonne	w	1'600
Birstaler Muskat	w	6'666	Humagne rouge	r	1'297'760	Savagnin blanc / Heida	w	1'068'129
Blauburgunder / Pinot noir / Clevner / Senva	r	43'325'855	IRAC 1933	r	253	Scheurebe	w	57'510
Blaufränkisch / Lemberger	r	35'301	IRAC 2091	r	4'877	Seibel	r	11'202
Bondola	r	120'009	Isabella	r	14'385	Sémillon	w	35'247
Bouvier	w	300	Jaén negro	r	393	Seyval blanc	w	73'768
Bronner	w	4'031	Johanniter	w	143'992	Siegerrebe	w	780
Cabernet Cantor	r	4'810	Kalina	w	3'925	Siramé (Salomé)	r	1'950
Cabernet Carbon	r	5'977	Katawaba	r	3'862	Solaris (FR 240-75)	w	151'000
Cabernet Carol	r	3'876	Kerner	w	209'113	Souvignier gris	w	2'070
Cabernet Cortis	r	30'244	Kernling	w	12'223	Sylvaner / Rhin	w	2'441'650
Cabernet Cubin	r	33'529	Lafnetscha	w	15'838	Syrah	r	1'852'087
Cabernet Dorio	r	2'930	Lagrein	r	230	Tannat	r	3'529
Cabernet Dorsa	r	266'369	Landal/Landot 244	r	1'955	Teinturier	r	180
Cabernet franc	r	558'787	Léon Millot	r	74'821	Tempranillo	r	2'000
Cabernet Jura	r	257'678	Léon Millot x Maréchal Foch	r	5'326	Teroldego	r	24
Cabernet Mitos	r	24'128	Liliorila	w	832	Tinta Barocca	r	393
Cabernet Sauvignon	r	655'037	Madera	r	830	Tinta Cão	r	393
Cabernet x Maréchal Foch	r	11'714	Magliocco carino	r	1'133	Touriga National	r	393
Cabertin / VB 91-26-18	r	7'057	Malbec	r	121'328	Trousseau	r	1'818
CAL 1-15	r	891	Mara	r	59'422	VB 32-7 (Sauvignon Seythères)	w	22'953
CAL 1-20	r	1'800	Maréchal Foch	r	128'642	VB 85-1	r	20'460
CAL 1-22	r	2'311	Marsanne blanche / Ermitage	w	478'185	VB 86-4	r	876
CAL 1-28	r	5'682	Marselan	r	17'220	VB 91-26-04	r	14'021
CAL 1-36	r	5'769	Merlot	r	10'687'643	VB 91-26-25	r	8'263
CAL 6-4	w	1'275	Monarch	r	14'803	VB 91-26-26	r	741
Caladoc	r	1'663	Mondeuse blanche / Dongine	w	6'700	VB 91-26-27	r	707
Carmenere	r	693	Mondeuse rouge	r	38'351	VB 91-26-29	r	496
Carminoir	r	109'683	Morio Muskat	w	600	VB CAL 6-04	r	2'100
Chambourcin	r	29'849	Moscato d'Amburgo	r	93	VB Jura 25	r	496
Chancellor	r	2'829	Mourvedre	r	1'115	Vidal blanc	w	7'115
Chardonnay	w	3416'855	MRAC 1087	r	2'362	Viognier	w	384'990
Chardoris	w	1'849	MRAC 1099	r	1'029	We 85-21	r	606
Charmont	w	99'482	Müller-Thurgau (Riesling-Sylvaner)	w	4'817'628	Würzer	w	3'290
Chasselas / Gutedel	w	39'941'468	Muscadelle	w	923	Zinfandel	r	10'920
Chenin blanc	w	62'922	Muscadet	w	540	Zweigelt	r	173'883
Clinton	r	2'576	Muscaris (FR 493-87)	w	11'197	Andere rot / Autres rouges	r	915'301
Completer	w	42'810	Muscat blanc	w	447'609	Andere weiss / Autres blancs	w	341'228
Cornalin / Landroter	r	121'7326	Muscat bleu	r	30'237			
Corvina	r	1'087	Muscat Ottonel	w	37'364			
Dakapo	r	146'844	Muskat Oliver	w	62'087	TOTAL		149'195'722
De Chaunac	r	270	Muskateller, roter	w	1'581			
Deckrot	r	250	Nebbiolo	r	18'056			
Diolinoir	r	1'157'366	Nero	r	1'800			
Domina	r	800	Noah	w	101			
Doral	w	331'660	Nobling	w	6'459			
Dornfelder	r	223'647	Ortega	w	2'925			
Dunkelfelder	r	250'803	Persan	r	2'433			
Durize	r	6'235	Petit Manseng	w	372			
Ederena	r	202	Petit Verdot	r	22'044			
Egiodola	r	1'072	Phoenix	w	1'296			
Eibling	w	7'159	Pinot blanc	w	10'49'524			
Excelsior	w	2'537	Pinot gris / Malvoisie	w	2'260'001			
Eyholzer roter	r	2'627	Pinot Meunier	r	1'170			
Falkensteiner	r	843	Pinotage	r	9'987			
Finding	w	7'600	Pinotin	r	1'820			
Freisa	r	1'216	Piroso	r	1'980			
Freisamer / Freiburger	w	43'757	Prior	r	5'630			
Friulano	w	256	RAC 3209	r	500			

¹ Farbe / couleur: w = weiss / blanc, r = rot / rouge

Quelle / source: Offizielle Weinlesekontrolle der Kantone / Contrôle officiel de la vendange des cantons

3 Ernte / Récolte 2012

3.1 Weinlese inkl. Traubensaft* / Vendanges y.c. le jus de raisin*

Kantone Cantons	Total hl	Davon / dont		Davon / dont		Diff. Total 2011/2012 Diff. totale 2011/2012	
		Weisse Blancs hl	%	Rote Rouges hl	%	hl	%
ZH	31'424	13'013	41%	18'411	59%	-6'584	-17.3%
BE Thunersee ¹	1'293	675	52%	618	48%	-9	-0.7%
LU	2'195	1'140	52%	1'055	48%	-201	-8.4%
UR+OW+NW	145	45	31%	100	69%	-24	-14.2%
SZ	1'488	497	33%	991	67%	+367	32.7%
GL	75	23	31%	52	70%	-19	-20.2%
ZG	97	54	56%	43	44%	-2	-2.0%
SO	264	82	31%	182	69%	-180	-40.5%
BS	240	118	49%	122	51%	-113	-32.0%
BL	4'403	1'655	38%	2'748	62%	-2'951	-40.1%
SH	27'730	7'165	26%	20'565	74%	+1'519	5.8%
AR + AI	148	67	45%	81	55%	-86	-36.8%
SG	8'536	2'268	27%	6'268	73%	-2'446	-22.3%
GR (- Mesolcina)	22'140	4'884	22%	17'256	78%	-1'846	-7.7%
AG	16'502	6'225	38%	10'277	62%	-4'327	-20.8%
TG	13'786	5'435	39%	8'351	61%	-3'136	-18.5%
Deutschschweiz	130'466	43'346	33%	87'120	67%	-20'038	-13.3%
Mesolcina (GR)	1'436	63	4%	1'373	96%	+171	13.5%
TI ²	55'215	12'330	22%	42'885	78%	+1'266	2.3%
Svizzera italiana ²	56'651	12'393	22%	44'258	78%	+1'437	2.6%
BE Lac de Bienne	12'787	7'741	61%	5'046	39%	-2'907	-18.5%
FR	7'790	4'960	64%	2'830	36%	-913	-10.5%
VD	284'992	207'296	73%	77'696	27%	-22'030	-7.2%
VS	377'047	158'829	42%	218'218	58%	-55'810	-12.9%
NE	30'316	14'938	49%	15'378	51%	-4'200	-12.2%
GE ³	103'665	49'272	48%	54'393	52%	-11'429	-9.9%
JU	151	60	40%	91	60%	-304	-66.8%
Suisse romande	816'748	443'096	54%	373'652	46%	-97'593	-10.7%
SCHWEIZ SUISSE	1'003'865	498'835	50%	505'030	50%	-116'193	-10.4%

¹ Einschliesslich 49.8 hl Weisswein und 74.4 hl Rotwein aus dem Rest des Kantons (ohne Bielersee)
Y inclus 49.8 hl de vin blanc et 74.4 hl de vin rouge du reste du canton (sans le lac de Bienne)

² Das Tessin gewann 8'923 hl Weisswein aus roten Trauben. Dieser wurde dem Weisswein angerechnet. /
Le Tessin a produit 8'923 hl de vin blanc issu de raisin rouges. Cette quantité fait partie du vin blanc.

³ Einschliesslich Grenzzone / Y.c. la zone frontalière

* Traubensaftproduktion Schweiz / Production de jus de raisin en Suisse: 261 hl (239 hl weiss/blanc; 22 hl rot/rouge)

Quelle / source: Offizielle Weinlesekontrolle der Kantone / contrôle officiel de la vendange des cantons

3.2 Mittlere Brix-Prozente / Pour-cent Brix moyens

Weisse Sorten / Cépages blancs

Jahr / Année	Gutedel / Chasselas						Müller-Thurgau				Chardonnay					Sylva- ner / Rhin
	BE Bielersee	FR Vully	VD	VS	NE	GE	ZH	SH	AG	TG	TI	VD	VS	NE	GE	VS
2001	16.3	16.7	17.4	19.2	17.0	16.8	17.8	18.0		17.8						22.0
2002	17.0	16.7	17.8	17.9	16.9	16.8	18.6	19.3	18.9	18.2	19.6	21.7	21.8	21.2	21.4	21.7
2003	18.2	17.8	18.9	19.0	18.0	18.6	20.4	20.5	20.9	19.3	21.5	22.7	22.1	22.9	21.8	22.2
2004	17.7	17.6	18.2	19.1	17.2	18.0	18.2	18.3	18.0	18.5	20.9	21.8	21.9	21.4	21.4	22.0
2005	18.2	17.7	18.6	19.1	18.2	18.4	18.2	18.8	18.5	17.8	20.7	22.2	22.3	22.0	22.0	22.9
2006	16.9	16.6	18.0	19.6	16.7	18.0	18.0	18.3	18.2	17.6	21.2	21.5	22.3	20.7	21.4	23.0
2007	17.0	17.6	17.9	18.8	17.0	18.0	19.0	19.4	19.2	18.7	21.0	21.7	22.0	21.3	21.4	22.2
2008	17.2	17.3	17.5	18.9	17.3	16.4	18.2	18.6	18.5	18.0	20.0	21.2	22.3	20.8	19.8	22.6
2009	15.5	18.7	19.2	19.5	18.1	18.6	19.4	19.4	19.8	19.1	21.2	22.6	22.2	21.7	22.2	22.5
2010	18.3	18.5	18.9	19.8	18.1	18.8	18.8	19.1	19.2	18.4	21.2	22.9	22.6	22.5	22.2	22.9
2011	18.1	18.8	18.3	19.6	18.1	18.4	19.7	19.9	20.3	19.3	22.1	21.7	22.0	21.5	22.2	22.2
2012	17.2	17.3	18.2	18.7	17.2	17.2	18.6	18.3	18.6	18.4	21.6	21.8	21.8	21.0	21.0	22.0
Ø 01/10	17.3	17.6	18.2	19.1	17.5	17.9	18.7	19.0	19.1	18.4	20.9	22.0	22.1	21.5	21.6	22.4

Rote Sorten / Cépages rouges

Jahr / Année	Pinot gris		
	VD	VS	GE
2001			
2002			
2003			
2004			
2005			
2006			
2007	22.1	24.8	21.8
2008	21.6	25.1	21.2
2009	23.5	24.7	23.0
2010	23.5	24.8	23.2
2011	22.7	24.7	23.1
2012	22.5	24.5	22.4
Ø 01/10	22.7	24.8	22.5

Blauburgunder / Pinot Noir										
ZH	SH	SG	GR	AG	TG	VD	VS	NE	GE	
19.8	20.5	21.7	23.5		20.1	20.4	22.3	20.0		
20.5	21.8	20.9	22.4	21.2	20.4	21.5	21.9	21.2	21.2	
24.5	25.5	24.5	25.1	24.9	24.4	22.6	22.5	22.9	22.2	
21.1	21.2	22.1	23.3	21.4	21.2	21.8	22.2	21.6	21.8	
21.0	22.3	22.3	23.8	21.7	20.7	22.0	22.5	21.9	22.0	
21.0	21.7	22.7	23.8	21.3	20.8	21.4	22.5	20.52	21.2	
21.8	22.4	22.4	23.2	22.1	21.8	21.8	22.6	21.5	22.0	
21.3	22.3	22.2	23.7	21.6	21.6	21.4	22.5	20.9	20.4	
23.5	24.2	24	24.5	24.2	23.6	23.6	22.8	22.8	23.0	
20.8	21.7	21.6	22.4	21.6	20.5	23.0	23.1	22.2	22.6	
23.0	23.7	23.3	23.5	24.4	22.9	22.5	22.5	23.1	22.3	
21.3	21.8	22.4	23.3	21.9	21.4	22.4	22.6	21.5	21.8	
21.6	22.4	22.5	23.5	22.4	21.6	22.0	22.5	21.7	21.9	

Jahr / Année	Gamay			Merlot		Gamaret			Gara- noir	Syrah
	VD	VS	GE	TI	VS	VD	VS	GE	VD	VS
2001	19.3	21.4	19.1	20.0						
2002	20.6	21.1	20.0	19.7	22.2	21.4	21.7	21.4		
2003	22.6	21.9	21.8	22.3	23.7	22.7	22.4	22.6		
2004	20.1	21.3	20.2	20.7	23.1	21.0	22.2	21.4		
2005	21.0	22.0	21.1	21.0	23.2	22.1	22.4	22.5		
2006	20.5	21.4	20.2	21.5	24.0	21.4	22.7	21.6		
2007	20.6	21.4	20.6	21.7	22.6	21.4	22.3	21.4	21.3	21.7
2008	19.4	21.6	18.0	20.2	23.8	21.1	22.4	20.4	20.7	22.0
2009	22.7	22.4	22.2	20.9	23.6	23.5	23.0	22.8	23.1	22.7
2010	22.4	22.2	21.4	21.3	24.6	22.8	22.8	22.4	22.5	22.5
2011	21.3	22.0	21.4	20.9	23.4	22.4	23.1	22.7	22.0	23.1
2012	21.0	21.9	20.4	21.4	22.9	21.5	22.0	21.6	21.7	22.1
Ø 01/10	21.0	21.7	20.5	20.9	23.4	21.9	22.5	21.9	21.9	22.4

Quelle / Source : Offizielle Weinlesekontrolle der Kantone / Contrôle officiel de la vendange des cantons

4

Lagerbestände per 31.12.2012

Stocks au 31.12.2012

4.1

Lager gemäss Schweizer Weinhandelskontrolle SWK (ohne Selbststeinkellerer¹)

Stocks selon le Contrôle suisse du commerce des vins CSCV (sans vignerons-encaveurs¹)

in / en hl	2012						2011					
	Weisse / blanc	Rote / rouge	Rosés ²	Schaumweine / mousseux	Andere / autres ³	Total	Weisse / blanc	Rote / rouge	Rosés ²	Schaumweine / mousseux	Andere / autres ³	Total
Inländische AOC-Weine / vins AOC indigènes												
Westschweiz / Suisse romande	586'154	409'093	72'028	4'417	7	1'071'699	566'874	408'874	73'976	3'959	13	1'053'696
VD	283'637	90'226	14'975	665	7	389'510	267'577	88'001	14'152	522	6	370'258
VS	254'323	268'619	41'803	2'387	0	567'132	249'665	275'948	43'076	2'304	7	571'000
NE	16'655	10'319	7'915	491	0	35'380	16'497	10'249	7'821	464	0	35'031
GE	23'019	36'570	6'688	764	0	67'041	23'847	30'465	8'244	562	0	63'118
FR	4'878	1'874	408	16	0	7'176	5'136	2'150	419	12	0	77'17
Bielersee / Lac de Bienne	3'610	1'426	239	94	0	5'369	4'008	1'936	262	95	0	6'301
Jura	32	59	0	0	0	91	144	125	2	0	0	271
Deutschscheiz / Suisse alémanique	41'486	97'281	4'166	1'284	182	144'399	39'209	100'518	3'429	943	192	144'291
ZH	11'866	15'820	851	624	31	29'192	9'724	15'766	595	437	50	26'572
BL	1'127	3'567	97	162	3	4'956	1'245	4'353	126	81	6	5'811
SH	9'224	27'805	1'982	58	22	39'091	8'324	28'493	1'257	76	42	38'192
SG	3'476	7'823	94	65	58	11'516	4'017	8'602	146	95	56	12'916
GR	5'018	24'638	217	192	5	30'070	4'731	22'764	402	92	7	27'996
AG	4'406	8'799	395	94	27	13'721	4'100	9'111	378	102	19	13'710
TG	3'919	5'774	396	23	19	10'131	4'362	7'951	407	29	11	12'760
Andere / autres	2'450	3'055	134	66	17	5'722	2'706	3'478	118	31	1	6'334
TI	14'891	68'196	2'754	640	8	86'489	14'491	62'566	2'562	469	9	80'097
Total AOC	642'531	574'570	78'948	6'341	197	1'302'587	620'574	571'958	79'967	5'371	214	1'278'084
Inländische Land- (LW) und Tafelweine (TW) / Vins de pays (VDP) et vins de table (VDT) indigènes												
VDP Suisse romande	39'357	41'304	14'467	3'244	0	98'372	36'211	44'562	16'366	2'882	0	100'021
LW Deutschscheiz	3'326	6'521	606	107	10	10'570	3'589	5'775	226	118	15	9'723
VDP Suisse italienne	439	2'508	14	48	1	3'010	716	2'931	95	6	0	3'748
TW Schweizer Wein / VDT Vin suisse	5'688	9'714	896	1'127	6	17'431	4'978	8'642	1'341	782	209	15'952
Total LW+TW / VDP+VDT	48'810	60'047	15'983	4'526	17	129'383	45'494	61'910	18'028	3'788	224	129'444
Total AOC+LW/VDP+TW/VDT	691'341	634'617	94'931	10'867	214	1'431'970	666'068	633'868	97'995	9'159	438	1'407'528
Schweizer Weine ohne Herkunft und ausländische Weine / Vins suisses sans indication de provenance et vins étrangers												
Ohne Herkunft / Sans indication de provenance	21'832	18'041	2'096	7'454	6'413	55'836	15'568	15'659	1'697	5'530	5'386	43'840
Ausländische / étrangers	88'915	408'229	30'350	38'392	10'833	576'719	90'455	421'511	28'010	41'477	13'529	594'982
Argentinien / Argentine	1'026	8'211	77	51	1	9'366	1'905	7'895	156	40	0	9'996
Australien / Australie	4'211	10'811	33	216	13	15'284	3'408	12'391	23	237	19	16'078
Chile / Chili	3'183	8'284	61	5	2	11'535	3'083	12'155	92	31	2	15'363
Frankreich / France	16'879	97'372	15'914	13'189	863	144'217	19'036	103'796	13'596	15'423	2'251	154'102
Italien / Italie	28'219	167'114	4'963	18'297	4'584	223'177	27'250	164'629	5'201	18'249	5'072	220'401
Portugal	2'914	13'723	1'996	262	3'298	22'193	2'816	13'737	1'774	781	3'436	22'544
Spanien / Espagne	9'214	69'796	3'904	4'753	1'520	89'187	9'496	70'851	3'719	4'740	1'905	90'711
Südafrika / Afrique du Sud	7'943	6'939	1'737	169	14	16'802	7'625	7'756	1'408	166	11	16'966
USA	5'218	15'753	1'386	18	1	22'376	5'698	17'007	1'422	16	11	24'154
Andere / autres	10'108	10'226	279	1'432	537	22'582	10'138	11'294	619	1'794	822	24'667
Gesamttotal / Total général												
Total Wein / vin	802'088	1'060'887	127'377	56'713	17'460	2'064'525	772'091	1'071'038	127'702	56'166	19'353	2'046'350
Alkoholfreier Traubensaft / Jus de raisin sans alcool												
Total Traubensaft / jus de raisin	9'477	5'528				15'005	8'030	6'385				14'415

¹ Produzenten, die ausschliesslich ihre eigenen Produkte verarbeiten und verkaufen und jährlich höchstens 20 hl aus demselben Produktionsgebiet zukaufen / Producteurs qui ne transforment et ne vendent que leurs propres produits, qui n'achètent pas plus de 20 hl par an en provenance de la même région de production

² Rosé-Weine werden bei den Konsumzahlen zum Rotwein gezählt / Les vins rosés sont inclus dans les vins rouges dans les chiffres de consommation

³ Andere: Likör eine, Wermut, Sangria, usw. / autres: vins de liqueurs, Vermouth, Sangria, etc.

Quelle / source: Schweizer Weinhandelskontrolle, Zürich / Contrôle suisse du commerce des vins, Zurich

4.2

Lager
Selbstein-
kellerer¹Stocks des
vignerons-
encaveurs¹

in / en hl

	2012						2011					
	Weisse / blanc	Rote / rouge	Rosés ²	Schaumweine / mousseux	Andere / autres ³	Total	Weisse / blanc	Rote / rouge	Rosés ²	Schaumweine / mousseux	Andere / autres ³	Total
Inländische AOC-Weine / vins AOC indigènes												
Westschweiz / Suisse romande	175'116	136'282	15'236	1'746	523	328'903	165'717	133'140	12'376	1'349	531	313'114
VD	103'499	49'133	7'534	575	354	161'095	96'622	45'328	6'585	480	307	149'322
VS	38'522	51'068	2'278	317	0	92'185	39'740	54'463	2'502	129	0	96'834
NE ⁴	6'029	5'523	1'947	201	54	13'754	5'037	5'598	195	11	30	10'871
GE	18'814	24'766	2'474	511	77	46'642	15'321	21'447	1'986	597	76	39'426
FR	1'951	1'414	131	21	4	3'521	2'314	1'556	176	25	7	4'078
Bielsee / Lac de Biene	6'301	4'377	872	121	34	11'705	6'677	4'749	932	107	111	12'576
Jura	0	1	0	0	0	1	7	0	0	0	0	7
Deutschschweiz / Suisse alémanique	19'432	26'512	4'832	744	288	51'808	15'853	31'138	2'183	716	288	50'178
ZH	6'065	9'020	1'038	351	178	16'652	6'076	9'214	1'015	379	46	16'729
BL	749	1'600	146	54	0	2'549	756	1'553	75	41	3	2'428
SH	283	799	62	14	4	1'162	313	822	44	1	10	1'190
SG	900	1'919	48	36	3	2'906	743	1'588	49	22	0	2'402
GR	1'879	8'988	177	5	17	11'066	2'364	5'503	67	0	54	7'987
AG	8'015	757	3'241	226	77	12'316	4'040	8'056	788	201	152	13'237
TG	1'339	2'993	86	42	8	4'468	1'246	3'151	74	41	19	4'531
Andere / autres	202	436	34	16	1	689	316	1'252	71	32	4	1'675
TI	1'740	11'776	184	119	0	13'819	1'881	11'920	188	176	15	14'180
Total AOC	196'288	174'570	20'252	2'609	811	394'530	183'451	176'198	14'747	2'242	835	377'472
Inländische Land- (LW) und Tafelweine (TW) / Vins de pays (VDP) et vins de table (VDT) indigènes												
VDP Suisse romande	772	1'672	264	10	193	2'910	3'890	4'137	374	46	30	8'478
LW Deutschschweiz	571	592	31	0	0	1'195	596	754	73	23	18	1'463
VDP Suisse italienne	511	2'501	27	15	0	3'054	507	2'676	46	18	0	3'247
TW Schweizer Wein / VDT Vin suisse	48	301	10	6	0	365	48	327	14	6	7	403
Total LW+TW / VDP+VDT	1'902	5'065	332	31	193	7'523	5'041	7'894	507	94	55	13'591
Total AOC+LW/VDP+TW/VDT	198'190	179'635	20'584	2'640	1'004	402'053	188'492	184'092	15'254	2'336	890	391'063
Schweizer Weine ohne Herkunft und ausländische Weine / Vins suisses sans indication de provenance et vins étrangers												
Ohne Herkunft / Sans indication de provenance	12	96	13	19	13	153	28	100	8	1	5	142
Gesamttotal / Total général												
Total Wein / vin	198'202	179'731	20'597	2'659	1'017	402'206	188'520	184'192	15'262	2'337	895	391'205
Alkoholfreier Traubensaft / Jus de raisin sans alcool												
Total Traubensaft / jus de raisin	77	12	0	0	0	89	68	38	0	0	0	106

¹ Produzenten, die ausschliesslich ihre eigenen Produkte verarbeiten und verkaufen und jährlich höchstens 20 hl aus demselben Produktionsgebiet zukaufen /

Producteurs qui ne transforment et ne vendent que leurs propres produits, qui n'achètent pas plus de 20 hl par an en provenance de la même région de production

² Rosé-Weine werden bei den Konsumzahlen zum Rotwein gezählt / Les vins rosés sont inclus dans les vins rouges dans les chiffres de consommation³ Andere: Likörweine, Wermut, Sangria, usw. / autres: vins de liqueurs, Vermouth, Sangria, etc.⁴ Zahlen 2011 für NE korrigiert / Chiffres 2011 corrigés pour NE

Quelle / source: Schweizer Weinhandelskontrolle und Kantone / Contrôle suisse du commerce des vins et cantons

4.3

Lager Total
Schweiz

in / en hl

Total stocks
Suisse

	2012						2011					
	Weisse / blanc	Rote / rouge	Rosés ²	Schaumweine / mousseux	Andere / autres ³	Total	Weisse / blanc	Rote / rouge	Rosés ²	Schaumweine / mousseux	Andere / autres ³	Total
Inländische AOC-Weine / vins AOC indigènes												
Westschweiz / Suisse romande	761'270	545'375	87'264	6'163	530	1'400'602	732'591	542'014	86'352	5'308	544	1'366'810
VD	387'136	139'359	22'509	1'240	361	550'605	364'199	133'329	20'737	1'002	313	519'580
VVS	292'845	319'687	44'081	2'704	0	659'317	289'405	330'411	45'578	2'433	7	667'834
NE ²	22'684	15'842	9'862	692	54	49'134	21'534	15'847	8'016	475	30	45'902
GE	41'833	61'336	9'162	1'275	77	113'683	39'168	51'912	10'230	1'159	76	102'544
FR	6'829	3'288	539	37	4	10'697	7'450	3'706	595	37	7	11'795
Bielsee / Lac de Bielle	9'911	5'803	1'111	215	34	17'074	10'685	6'685	1'194	202	111	18'877
Jura	32	60	0	0	0	92	151	125	2	0	0	278
Deutschs Schweiz / Suisse alémanique	60'918	123'793	8'998	2'028	470	196'207	55'062	131'656	5'612	1'659	480	194'469
ZH	17'931	24'840	1'889	975	209	45'844	15'800	24'980	1'610	816	96	43'301
BL	1'876	5'167	243	216	3	7'505	2'001	5'906	201	122	9	8'239
SH	9'507	28'604	2'044	72	26	40'253	8'637	29'315	1'301	77	52	39'382
SG	4'376	9'742	142	101	61	14'422	4'760	10'190	195	117	56	15'318
GR	6'897	33'626	394	197	22	41'136	7'095	28'267	469	92	61	35'983
AG	12'421	9'556	3'636	320	104	28'037	8'140	17'167	1'166	303	171	28'947
TG	5'258	8'767	482	65	27	14'599	5'608	11'102	481	70	30	17'291
Andere / autres	2'652	3'491	168	82	18	6'411	3'022	4'730	189	63	5	8'009
TI	16'631	79'972	2'938	759	8	100'308	16'372	74'486	2'750	645	24	94'277
Total AOC	838'819	749'140	99'200	8'950	1'008	1'697'117	804'025	748'156	94'714	7'613	1'049	1'655'556
Inländische Land- (LW) und Tafelweine (TW) / Vins de pays (VDP) et vins de table (VDT) indigènes												
VDP Suisse romande	40'129	42'976	14'731	3'254	193	101'282	40'101	48'699	16'740	2'928	30	108'499
LW Deutschs Schweiz	3'897	7'113	637	107	10	11'765	4'185	6'529	299	141	33	11'186
VDP Suisse italienne	950	5'009	41	63	1	6'064	1'223	5'607	141	24	0	6'995
TW Schw eizer Wein / VDT Vin suisse	5'736	10'015	906	1'133	6	17'796	5'026	8'969	1'355	788	216	16'355
Total LW+TW / VDP+VDT	50'712	65'112	16'315	4'557	210	136'906	50'535	69'804	18'535	3'882	279	143'035
Total AOC+LW/VDP+TW/VDT	889'531	814'252	115'515	13'507	1'218	1'834'023	854'560	817'960	113'249	11'495	1'328	1'798'591
Schweizer Weine ohne Herkunft und ausländische Weine / Vins suisses sans indication de provenance et vins étrangers												
Ohne Herkunft / Sans indication de provenance	21'844	18'137	2'109	7'473	6'426	55'989	15'596	15'759	1'705	5'531	5'391	43'982
Ausländische / étrangers	88'915	408'229	30'350	38'392	10'833	576'719	90'455	421'511	28'010	41'477	13'529	594'982
Argentinien / Argentine	1'026	8'211	77	51	1	9'366	1'905	7'895	156	40	0	9'996
Australien / Australie	4'211	10'811	33	216	13	15'284	3'408	12'391	23	237	19	16'078
Chile / Chili	3'183	8'284	61	5	2	11'535	3'083	12'155	92	31	2	15'363
Frankreich / France	16'879	97'372	15'914	13'189	863	144'217	19'036	103'796	13'596	15'423	2'251	154'102
Italien / Italie	28'219	167'114	4'963	18'297	4'584	223'177	27'250	164'629	5'201	18'249	5'072	220'401
Portugal	2'914	13'723	1'996	262	3'298	22'193	2'816	13'737	1'774	781	3'436	22'544
Spanien / Espagne	9'214	69'796	3'904	4'753	1'520	89'187	9'496	70'851	3'719	4'740	1'905	90'711
Südafrika / Afrique du Sud	7'943	6'939	1'737	169	14	16'802	7'625	7'756	1'408	166	11	16'966
USA	5'218	15'753	1'386	18	1	22'376	5'698	17'007	1'422	16	11	24'154
Andere / autres	10'108	10'226	279	1'432	537	22'582	10'138	11'294	619	1'794	822	24'667
Gesamttotal / Total général	1'000'290	1'240'618	147'974	59'372	18'477	2'466'731	960'611	1'255'230	142'964	58'503	20'248	2'437'555
Alkoholfreier Traubensaft / Jus de raisin sans alcool												
Total Traubensaft / jus de raisin	9'554	5'540	0	0	0	15'094	8'098	6'423	0	0	0	14'521

¹ Andere: Likörw eine, Wermut, Sangria, usw. / autres: vins de liqueurs, Vermouth, Sangria, etc.² Rosé-Weine werden bei den Konsumzahlen zum Rotw ein gezählt / Les vins rosés sont inclus dans les vins rouges dans les chiffres de consommation³ Andere: Likörw eine, Wermut, Sangria, usw. / autres: vins de liqueurs, Vermouth, Sangria, etc.⁴ Zahlen 2011 für NE korrigiert / Chiffres 2011 corrigés pour NE

Quelle / source: Schweizer Weinhandelskontrolle und Kantone / Contrôle suisse du commerce des vins et cantons

5 Konsum / Consommation

5.1 Weinkonsum in der Schweiz / Consommation de vin en Suisse

Lager von AOC-, Land- und Tafelweinen / Stocks de vins AOC, de pays et de table

in / en hl	2009	2010	2011*	2012	
INLÄNDISCHER WEISSWEIN					VIN BLANC INDIGENE
Lager am Anfang	761'637	797'062	793'870	854'560	Stocks au début
Ernte abz. Traubensaftproduktion	525'891	496'988	536'217	498'596	Récolte sans jus de raisin
Verfügbare Menge	1'287'528	1'294'050	1'330'087	1'353'156	Disponibilités
Lager am Ende	797'062	793'870	854'560	889'531	Stocks à la fin
Konsum	490'465	500'180	475'527	463'625	Consommation
AUSLÄNDISCHER WEISSWEIN					VIN BLANC ETRANGER
Lager am Anfang	113'730	121'461	113'877	106'051	Stocks au début
Einfuhr: - Fasswein	206'577	206'927	207'904	201'283	Importations: - en vrac
- Flaschenwein	148'546	159'823	167'054	173'817	- bouteilles
Verfügbare Menge	468'853	488'211	488'835	481'151	Disponibilités
Lager am Ende	121'461	113'877	106'051	110'759	Stocks à la fin
Konsum	347'392	374'334	382'784	370'392	Consommation
<i>Gesamtkonsum Weisswein</i>	<i>837'857</i>	<i>874'514</i>	<i>858'311</i>	<i>834'017</i>	<i>Consommation tot. de vin blanc</i>
INLÄNDISCHER ROTWEIN					VIN ROUGE INDIGENE
Lager am Anfang	861'492	907'067	877'631	931'209	Stocks au début
Ernte abz. Traubensaftproduktion	585'597	533'347	582'942	505'008	Récolte sans jus de raisin
Verfügbare Menge	1'447'089	1'440'414	1'460'573	1'436'217	Disponibilités
Lager am Ende	907'067	877'631	931'209	929'767	Stocks à la fin
Konsum	540'023	562'783	529'364	506'450	Consommation
AUSLÄNDISCHER ROTWEIN					VIN ROUGE ETRANGER
Lager am Anfang	474'988	468'104	483'723	466'985	Stocks au début
Einfuhr: - Fasswein	663'053	627'832	561'372	533'739	Importations: - en vrac
- Flaschenwein	708'959	753'830	764'824	788'140	- bouteilles
Verfügbare Menge	1'847'000	1'849'766	1'809'919	1'788'864	Disponibilités
Lager am Ende	468'104	483'723	466'985	458'825	Stocks à la fin
Konsum	1'378'896	1'366'043	1'342'934	1'330'039	Consommation
<i>Gesamtkonsum Rotwein</i>	<i>1'918'918</i>	<i>1'928'826</i>	<i>1'872'298</i>	<i>1'836'489</i>	<i>Consommation tot. de vin rouge</i>
GESAMTKONSUM	2'756'775	2'803'340	2'730'609	2'670'506	CONSOmmATION TOTALE
<i>davon inländischer Wein</i>	<i>1'030'488</i>	<i>1'062'963</i>	<i>1'004'891</i>	<i>970'075</i>	<i>dont vin indigène</i>
<i>davon ausländischer Wein</i>	<i>1'726'288</i>	<i>1'740'377</i>	<i>1'725'718</i>	<i>1'700'431</i>	<i>dont vin étranger</i>
Ausfuhr weiss ¹	5'422	5'998	5'598	5'668	Exportation blanc ¹
Ausfuhr rot ¹	13'247	14'231	14'735	10'567	Exportation rouge ¹
GESAMTKONSUM IN DER SCHWEI	2'738'107	2'783'111	2'710'276	2'654'271	CONSOmmATION TOT. EN SUISSE

davon Verarbeitungsweine / dont vins industriels						
Einfuhren					Importations	
Weisswein	[2204.2941]	55'993	52'716	50'275	48'967	Vin blanc
Rotwein	[2204.2942]	11'979	13'037	10'469	12'538	Vin rouge
Total		67'972	65'753	60'744	61'505	Total

Schaumweinkonsum / Consommation de vin mousseux

Konsum von Schaumwein	147'060	151'929	161'382	169'234	Consommation de vin mousseux
-----------------------	---------	---------	---------	---------	------------------------------

¹ Inländische und ausländische Weine / Vins indigènes et étrangers (réexportation)

Quellen / Sources:

Inländischer Wein: Obligatorische Weinerntedeclaration, Lagerbestände beim Handel und Selbsteinkellerer

Ausländischer Wein: Einfuhr gemäss schweizerischer Aussenhandelsstatistik (SwissImpex; Stand: 25.03.2013); Lagerbestände beim Handel und Selbsteinkellerer inkl. Weine ohne Ursprungsbezeichnung

Vins indigènes: selon déclarations obligatoires de la vendange, stocks du commerce et des vigneron-encaveurs

Vins étrangers: importations selon statistiques du commerce extérieur de la Suisse (SwissImpex; état: 25.03.2013) et les stocks du commerce et des vigneron-encaveurs y compris les vins sans indication de provenance

Zolltarif-Nr. / N° de tarif douanier:

Fass / en vrac : 2204.2131/2139, 2204.2921/2922/2929, 2204.2931/2932/2939, 2204.2941/2942

Flaschen / bouteilles : 2204.2121/2129, 2204.2131/2149

Schaumwein / mousseux 2204.1000

* Lagerzahlen inländischer Weine 2011 korrigiert / Chiffres des stocks des vins indigènes 2011 corrigés

5.2 Konsum von ausländischem Wein

Consommation de vins étrangers

Wichtigste Herkunftsländer, ohne Weine „ohne Herkunft“

Principaux pays de provenance, sans les vins „sans indication de provenance“

in / en hl	Rot- und Roséweine / Vins rouges et rosés				Weissweine / Vins blancs			
	2009	2010	2011	2012	2009	2010	2011	2012
Einschliesslich Verarbeitungsweine / Y compris vins industriels								
ITALIEN / ITALIE								
Lager am Anfang / Stocks au début	163'466	163'442	168'371	168'371	23'684	27'480	25'781	25'781
Einfuhr in Fass / Importations en vrac	236'131	210'073	194'731	181'494	78'291	52'427	53'430	46'379
Einfuhr in Flaschen / Importations en bouteilles	251'904	286'648	290'656	317'725	54'145	57'487	64'110	65'697
Verfügbarkeit / Disponibilités	651'502	660'163	653'757	667'590	156'120	137'394	143'321	137'857
Lager am Ende / Stocks à la fin	163'442	168'371	169'830	172'077	27'480	25'781	27'250	28'219
Konsum / Consommation	488'060	491'792	483'927	495'513	128'640	111'613	116'071	109'638
FRANKREICH / FRANCE								
Lager am Anfang / Stocks au début	134'214	124'106	125'826	125'826	17'938	19'074	19'500	19'500
Einfuhr in Fass / Importations en vrac	204'429	204'370	182'106	180'521	26'736	34'042	37'981	43'142
Einfuhr in Flaschen / Importations en bouteilles	124'703	133'640	132'447	144'763	29'176	30'516	31'898	33'339
Verfügbarkeit / Disponibilités	463'347	462'116	440'379	451'110	73'850	83'632	89'379	95'981
Lager am Ende / Stocks à la fin	124'106	125'826	117'392	113'286	19'074	19'500	19'036	16'879
Konsum / Consommation	339'241	336'290	322'987	337'824	54'776	64'132	70'343	79'102
SPANIEN / ESPAGNE								
Lager am Anfang / Stocks au début	68'458	66'625	74'713	74'713	6'361	14'472	14'118	14'118
Einfuhr in Fass / Importations en vrac	107'696	104'406	99'645	88'090	5'109	69'569	74'912	48'598
Einfuhr in Flaschen / Importations en bouteilles	175'892	169'241	172'839	169'045	13'233	13'371	13'773	14'278
Verfügbarkeit / Disponibilités	352'046	340'272	347'197	331'848	70'685	97'412	102'803	76'994
Lager am Ende / Stocks à la fin	66'625	74'713	74'570	73'700	14'472	14'118	9'496	9'214
Konsum / Consommation	285'421	265'559	272'627	258'148	56'213	83'294	93'307	67'780

in / en hl	Einfuhr von Verarbeitungsweinen (weiss und rot) / Importations de vins industriels (blancs et rouges)			
Italien / Italie	38'361	28'393	31'423	25'591
Frankreich / France	12'931	10'695	12'092	15'602
Spanien / Espagne	14'509	23'842	15'469	11'957
Südafrika / Afrique du Sud	0	0	1'200	7'685
Andere / Autres	2'171	2'824	560	670
Total	67'972	65'753	60'744	61'505

Zolltarif-Nr. Weisswein / N° de tarif douanier vin blanc:

Fass / Vrac : 2204.2921/2922/2929, 2204.2941

Flaschen / Bouteilles : 2204.2121/2129

Verarbeitungsweine weiss / Vins industriels blancs : 2204.2941

Zolltarif-Nr. Rotwein / N° de tarif douanier vin rouge:

Fass / Vrac : 2204.2131/2139, 2204.2931/2932/2939, 2204.2942

Flaschen / Bouteilles : 2204.2141/2149

Verarbeitungsweine rot / Vins industriels rouges : 2204.2942

Quelle / Source: Schw eizer Weinhandelskontrolle / Chiffres du Contrôle suisse du commerce des vins

Sw iss-impex : Einfuhr gemäss des schw eizerischen Aussenhandelsstatistik / Importations selon statistiques du commerce extérieur de la Suisse

Stand / Etat: 25.03.2013

5.3 Konsum Westschweizer Weine / Consommation de vins suisses romands

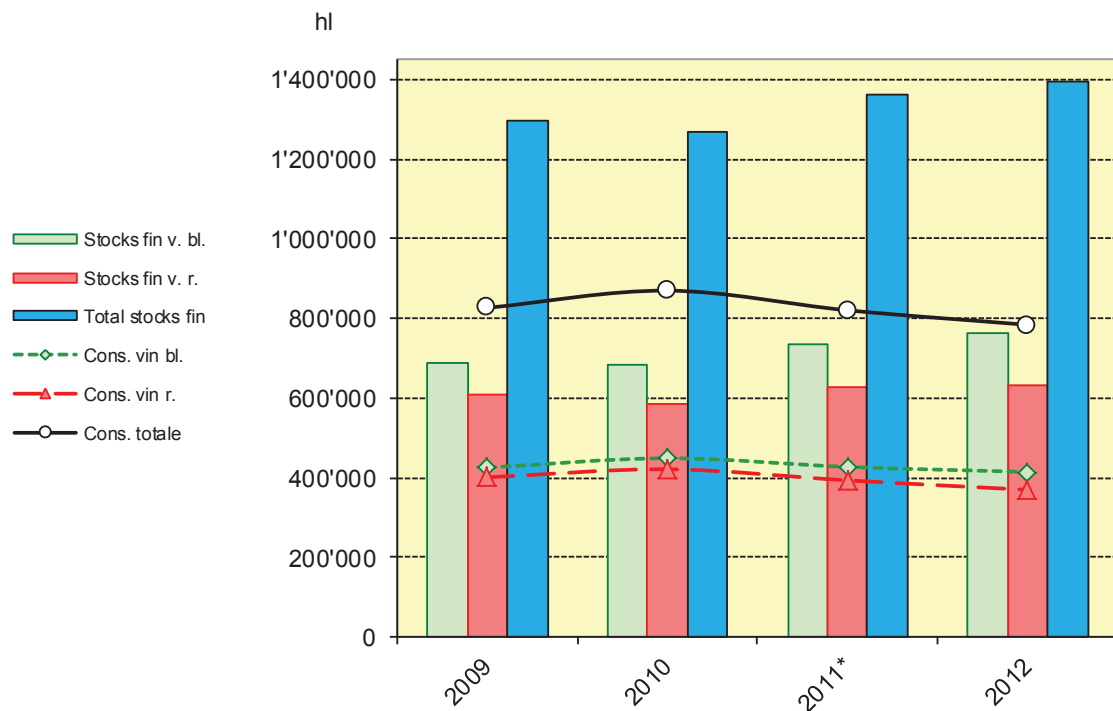
Nur Lager von AOC-Weinen / Seulement stocks des vins AOC

in / en hl	2009	2010	2011*	2012
WEISSWEIN / VIN BLANC				
Lager am Anfang / Stocks au début	647'841	687'769	684'044	732'591
Ernte ohne Traubensaft / Récolte sans jus de raisin	465'305	444'823	475'462	442'872
Verfügbarkeit / Disponibilités	1'113'146	1'132'592	1'159'506	1'175'463
Lager am Ende / Stocks à la fin	687'769	684'044	732'591	761'270
Konsum / Consommation	425'377	448'548	426'915	414'193
ROT- und ROSEWEINE / VINS ROUGE et ROSE				
Lager am Anfang / Stocks au début	575'991	609'252	582'890	628'366
Ernte ohne Traubensaft / Récolte sans jus de raisin	434'150	394'525	438'638	373'630
Verfügbarkeit / Disponibilités	1'010'141	1'003'777	1'021'528	1'001'996
Lager am Ende / Stocks à la fin	609'252	582'890	628'366	632'638
Konsum / Consommation	400'889	420'887	393'162	369'358
GESAMTKONSUM / CONSOMMATION TOTALE	826'265	869'435	820'077	783'551

Quellen: Obligatorische Weinerntedeklaration und Lagerbestände beim Handel + Selbsteinkellerer

Sources: Déclaration obligatoire de la vendange ainsi que stocks du commerce et vigneron-encaveurs

* Lagerzahlen 2011 korrigiert / Chiffres des stocks 2011 corrigés



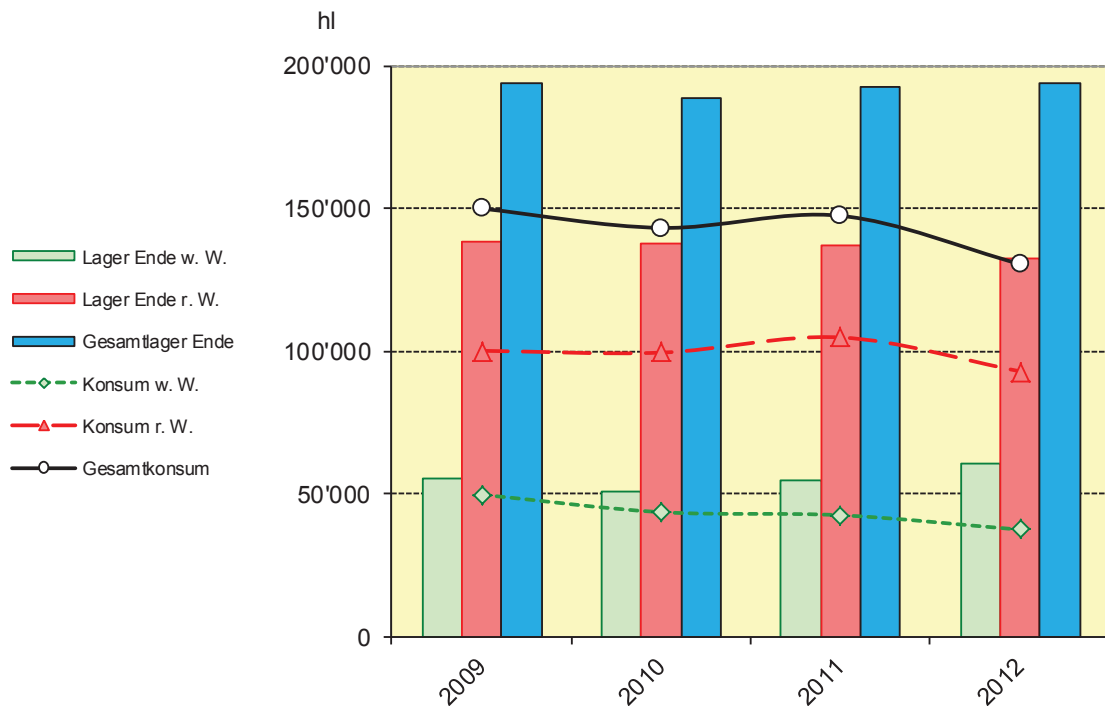
5.4 Konsum Deutschschweizer Weine / Consommation de vins suisses alémaniques

Nur Lager von AOC-Weinen / Seulement stocks des vins AOC

in / en hl	2009	2010	2011	2012
WEISSWEIN / VIN BLANC				
Lager am Anfang / Stocks au début	57'787	55'351	50'931	55'062
Ernte ohne Traubensaft / Récolte sans jus de raisin	47'341	39'245	46'718	43'331
Verfügbarkeit / Disponibilités	105'128	94'596	97'648	98'458
Lager am Ende / Stocks à la fin	55'351	50'931	55'062	60'918
Konsum / Consommation	49'777	43'666	42'586	37'540
ROT- und ROSEWEINE / VINS ROUGE et ROSE				
Lager am Anfang / Stocks au début	132'616	138'217	137'537	137'268
Ernte ohne Traubensaft / Récolte sans jus de raisin	105'746	98'836	104'554	87'120
Verfügbarkeit / Disponibilités	238'362	237'054	242'091	225'762
Lager am Ende / Stocks à la fin	138'217	137'537	137'268	132'791
Konsum / Consommation	100'145	99'517	104'823	92'971
GESAMTKONSUM / CONSOMMATION TOTALE	149'922	143'182	147'409	130'511

Quellen: Obligatorische Weinerntedeclaration und Lagerbestände beim Handel + Selbsteinkellerer

Sources: Déclaration obligatoire de la vendange ainsi que stocks du commerce et vigneron-encaveurs



5.5 Konsum Tessiner Weine / Consommation de vins tessinois

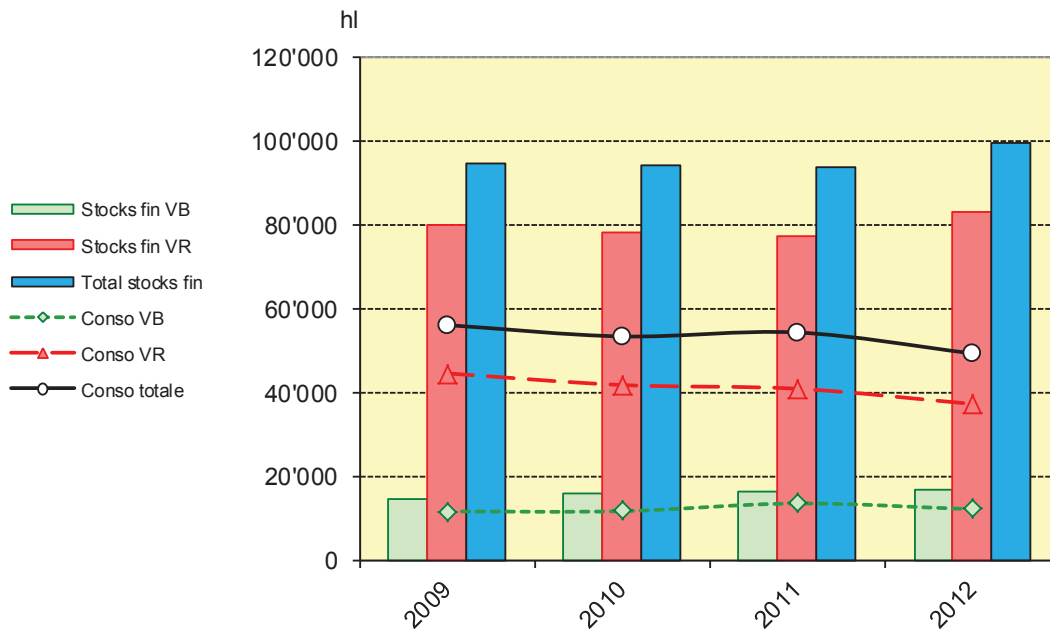
Nur Lager von AOC-Weinen / Seulement stocks des vins AOC

in / en hl	2009	2010	2011	2012
WEISSWEIN / VIN BLANC				
Lager am Anfang / Stocks au début	12'760	14'467	15'778	16'372
Ernte ohne Traubensaft ¹ / Récolte sans jus de raisin ¹	13'245	12'921	14'038	12'330
Verfügbarkeit / Disponibilités	26'005	27'388	29'816	28'702
Lager am Ende / Stocks à la fin	14'467	15'778	16'372	16'631
Konsum / Consommation	11'538	11'610	13'444	12'071
ROT- und ROSEWEINE / VINS ROUGE et ROSE				
Lager am Anfang / Stocks au début	78'926	80'113	78'367	77'236
Ernte ohne Traubensaft / Récolte sans jus de raisin	45'701	39'986	39'705	42'885
Verfügbarkeit / Disponibilités	124'627	120'099	118'072	120'121
Lager am Ende / Stocks à la fin	80'113	78'367	77'236	82'910
Konsum / Consommation	44'514	41'732	40'836	37'211
GESAMTKONSUM / CONSOMMATION TOTALE	56'052	53'342	54'280	49'281

¹ Berücksichtigte rote Trauben, die zu Weisswein verarbeitet wurden / Raisin rouge vinifié en vin blanc pris en compte

Quellen: Obligatorische Weinerntedeklaration und Lagerbestände beim Handel + Selbsteinkellerer /

Sources: Déclaration obligatoire de la vendange ainsi que stocks du commerce et vigneron-encaveurs



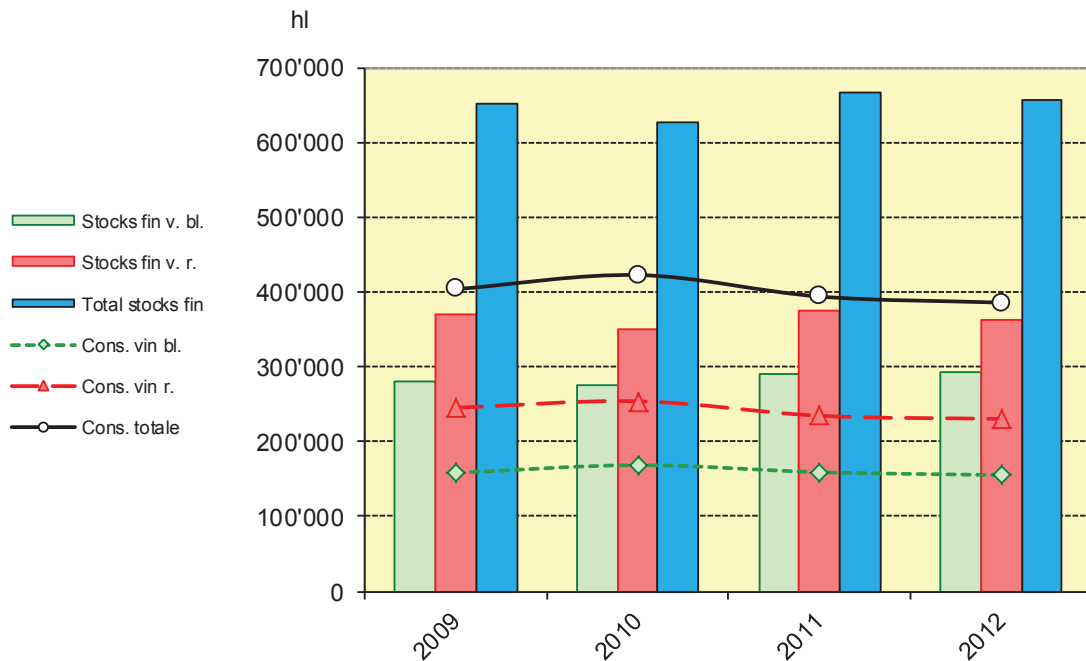
5.6 Konsum von Walliser Weinen / Consommation de vins valaisans

Nur Lager von AOC-Weinen / Seulement stocks des vins AOC

in / en hl	2009	2010	2011	2012
WEISSWEIN / VIN BLANC				
Lager am Anfang / Stocks au début	258'793	281'495	275'298	289'405
Ernte ohne Traubensaft / Récolte sans jus de raisin	181'115	162'443	173'371	158'816
Verfügbarkeit / Disponibilités	439'908	443'938	448'669	448'221
Lager am Ende / Stocks à la fin	281'495	275'298	289'405	292'845
Konsum / Consommation	158'413	168'640	159'264	155'376
ROT- und ROSEWEINE / VINS ROUGE et ROSE				
Lager am Anfang / Stocks au début	344'121	370'395	351'222	375'989
Ernte ohne Traubensaft / Récolte sans jus de raisin	271'691	234'876	259'486	218'218
Verfügbarkeit / Disponibilités	615'812	605'271	610'708	594'207
Lager am Ende / Stocks à la fin	370'395	351'222	375'989	363'768
Konsum / Consommation	245'417	254'049	234'719	230'439
GESAMTKONSUM / CONSOMMATION TOTALE	403'830	422'690	393'983	385'815

Quellen: Obligatorische Weinerntedeclaration und Lagerbestände beim Handel + Selbsteinkellerer

Sources: Déclaration obligatoire de la vendange ainsi que stocks du commerce et vigneron-encaveurs

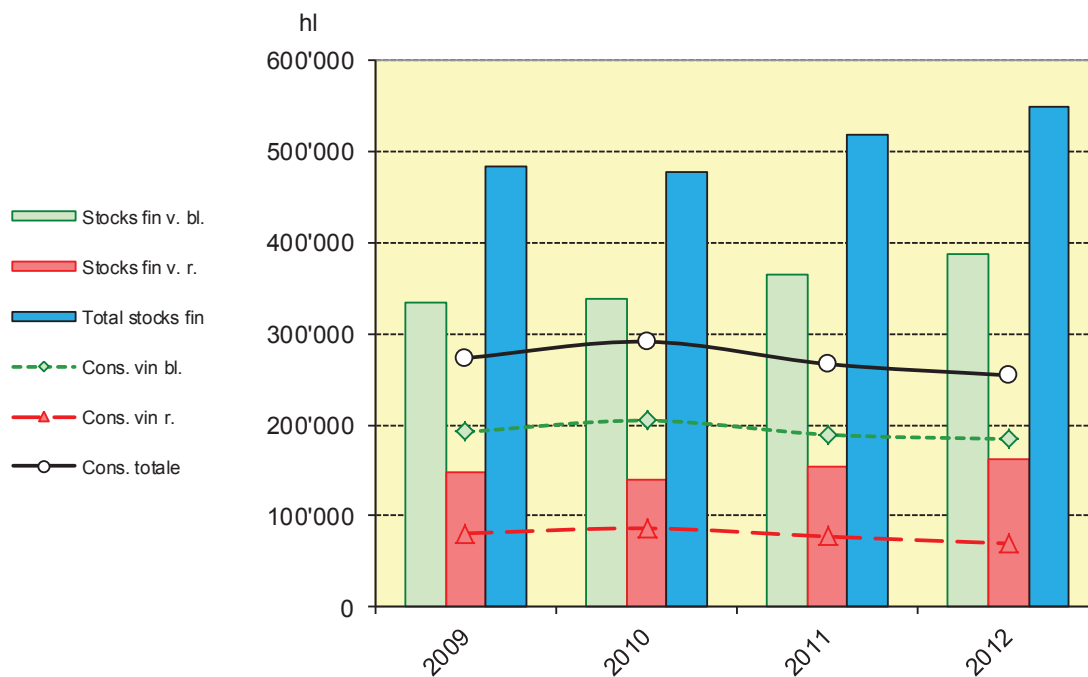


5.7

Konsum von Waadtländer Weinen / Consommation de vins vaudois

Nur Lager von AOC-Weinen / Seulement stocks des vins AOC

in / en hl	2009	2010	2011	2012
WEISSWEIN / VIN BLANC				
Lager am Anfang / Stocks au début	318'763	334'948	337'176	364'199
Ernte ohne Traubensaft / Récolte sans jus de raisin	208'360	206'813	216'166	207'243
Verfügbarkeit / Disponibilités	527'123	541'761	553'342	571'442
Lager am Ende / Stocks à la fin	334'948	337'176	364'199	387'136
Konsum / Consommation	192'175	204'585	189'143	184'306
ROT- und ROSEWEINE / VINS ROUGE et ROSE				
Lager am Anfang / Stocks au début	146'090	147'249	140'720	154'066
Ernte ohne Traubensaft / Récolte sans jus de raisin	82'141	79'955	90'822	77'691
Verfügbarkeit / Disponibilités	228'231	227'204	231'542	231'757
Lager am Ende / Stocks à la fin	147'249	140'720	154'066	161'868
Konsum / Consommation	80'982	86'484	77'476	69'889
GESAMTKONSUM / CONSOMMATION TOTALE	273'157	291'070	266'619	254'195

Quellen: Obligatorische Weinerntedeclaration und Lagerbestände beim Handel + Selbsteinkellerer**Sources:** Déclaration obligatoire de la vendange ainsi que stocks du commerce et vigneron-encaveurs

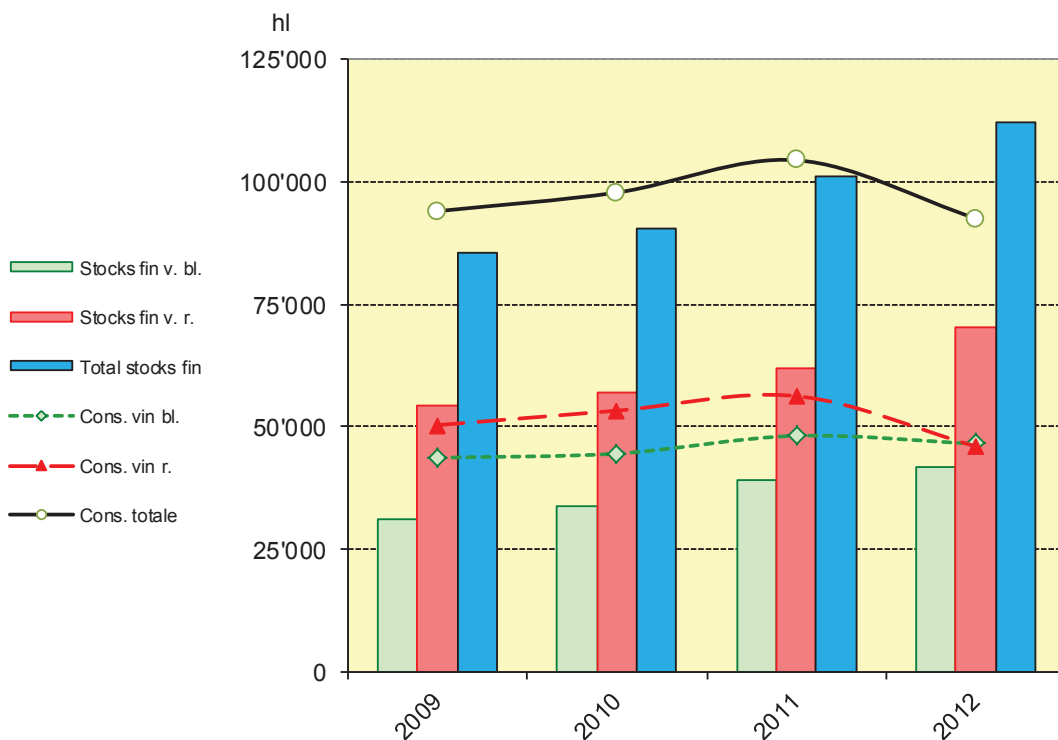
5.8 Konsum von Genfer Weinen / Consommation de vins genevois

Nur Lager von AOC-Weinen / Seulement stocks des vins AOC

in / en hl	2009	2010	2011	2012
WEISSWEIN / VIN BLANC				
Lager am Anfang / Stocks au début	32'880	31'201	33'638	39'168
Ernte ohne Traubensaft / Récolte sans jus de raisin	42'008	46'986	53'695	49'222
Verfügbarkeit / Disponibilités	74'888	78'187	87'333	88'390
Lager am Ende / Stocks à la fin	31'201	33'638	39'168	41'833
Konsum / Consommation	43'687	44'549	48'165	46'557
ROT- und ROSEWEINE / VINS ROUGE et ROSE				
Lager am Anfang / Stocks au début	52'656	54'385	57'049	62'142
Ernte ohne Traubensaft / Récolte sans jus de raisin	52'087	55'979	61'382	54'376
Verfügbarkeit / Disponibilités	104'743	110'364	118'431	116'518
Lager am Ende / Stocks à la fin	54'385	57'049	62'142	70'498
Konsum / Consommation	50'359	53'315	56'289	46'020
GESAMTKONSUM / CONSOMMATION TOTALE	94'046	97'864	104'454	92'577

Quellen: Obligatorische Weinerntedeclaration und Lagerbestände beim Handel + Selbsteinkellerer

Sources: Déclaration obligatoire de la vendange ainsi que stocks du commerce et vigneron-encaveurs



5.9 Konsum von Neuenburger Weinen / Consommation de vins neuchâtelois

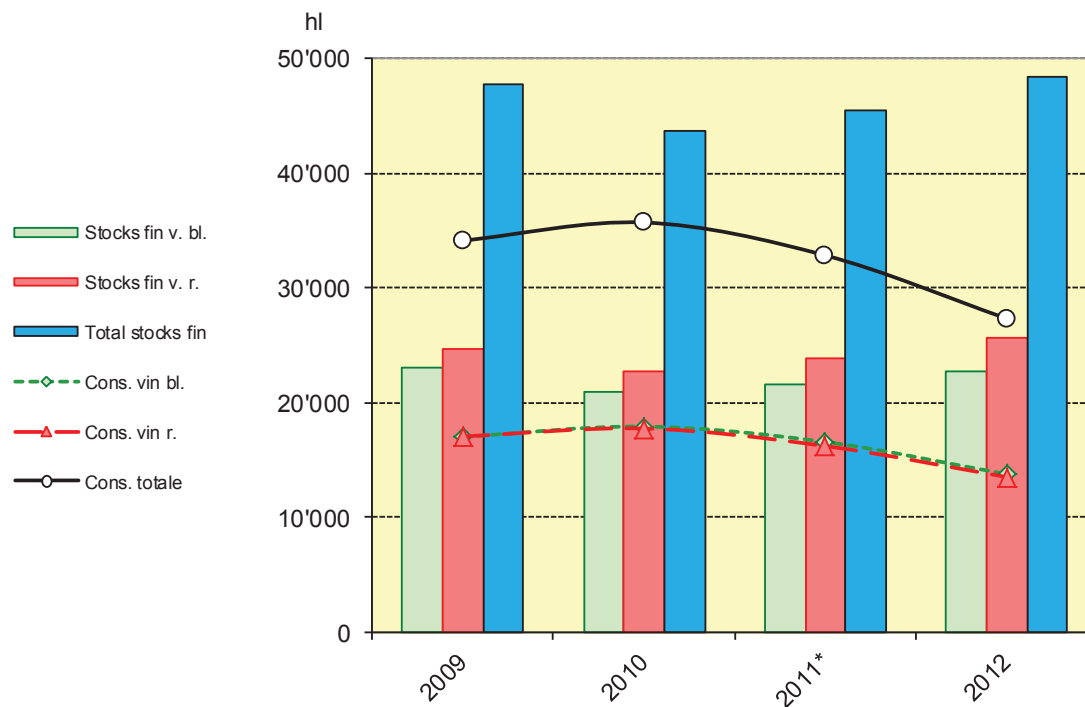
Nur Lager von AOC-Weinen / Seulement stocks des vins AOC

in / en hl	2009	2010	2011*	2012
WEISSWEIN / VIN BLANC				
Lager am Anfang / Stocks au début	22'094	23'137	20'982	21'534
Ernte ohne Traubensaft / Récolte sans jus de raisin	18'081	15'773	17'143	14'938
Verfügbarkeit / Disponibilités	40'175	38'910	38'125	36'472
Lager am Ende / Stocks à la fin	23'137	20'982	21'534	22'684
Konsum / Consommation	17'038	17'928	16'591	13'788
ROT- und ROSEWEINE / VINS ROUGE et ROSE				
Lager am Anfang / Stocks au début	23'203	24'633	22'722	23'863
Ernte ohne Traubensaft / Récolte sans jus de raisin	18'502	15'845	17'373	15'378
Verfügbarkeit / Disponibilités	41'705	40'478	40'095	39'241
Lager am Ende / Stocks à la fin	24'633	22'722	23'863	25'704
Konsum / Consommation	17'072	17'756	16'232	13'537
GESAMTKONSUM / CONSOMMATION TOTALE	34'111	35'684	32'823	27'326

Quellen: Obligatorische Weinerntedeklaration und Lagerbestände beim Handel + Selbsteinkellerer

Sources: Déclaration obligatoire de la vendange ainsi que stocks du commerce et vigneron-encaveurs

* Lagerzahlen 2011 korrigiert / Chiffres des stocks 2011 corrigés

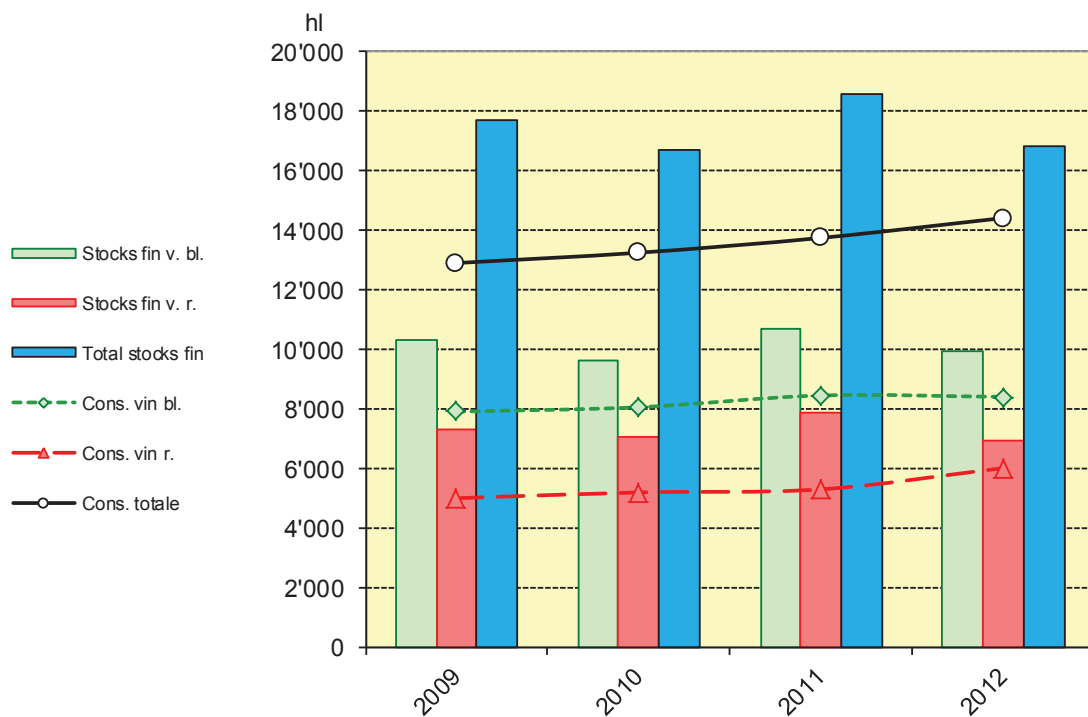


5.10

Konsum von Bielersee-Weinen / Consommation de vins du Lac de Bienne

Nur Lager von AOC-Weinen / Seulement stocks des vins AOC

in / en hl	2009	2010	2011	2012
WEISSWEIN / VIN BLANC				
Lager am Anfang / Stocks au début	8'672	10'343	9'632	10'685
Ernte ohne Traubensaft / Récolte sans jus de raisin	9'578	7'348	9'506	7'633
Verfügbarkeit / Disponibilités	18'250	17'691	19'138	18'318
Lager am Ende / Stocks à la fin	10'343	9'632	10'685	9'911
Konsum / Consommation	7'907	8'059	8'453	8'407
ROT- und ROSEWEINE / VINS ROUGE et ROSE				
Lager am Anfang / Stocks au début	6'067	7'336	7'069	7'879
Ernte ohne Traubensaft / Récolte sans jus de raisin	6'268	4'927	6'108	5'046
Verfügbarkeit / Disponibilités	12'335	12'263	13'177	12'925
Lager am Ende / Stocks à la fin	7'336	7'069	7'879	6'914
Konsum / Consommation	4'999	5'194	5'298	6'011
GESAMTKONSUM / CONSOMMATION TOTALE	12'906	13'253	13'751	14'418

Quellen: Obligatorische Weinerntedeklaration und Lagerbestände beim Handel + Selbsteinkellerer**Sources:** Déclaration obligatoire de la vendange ainsi que stocks du commerce et vigneron-encaveurs

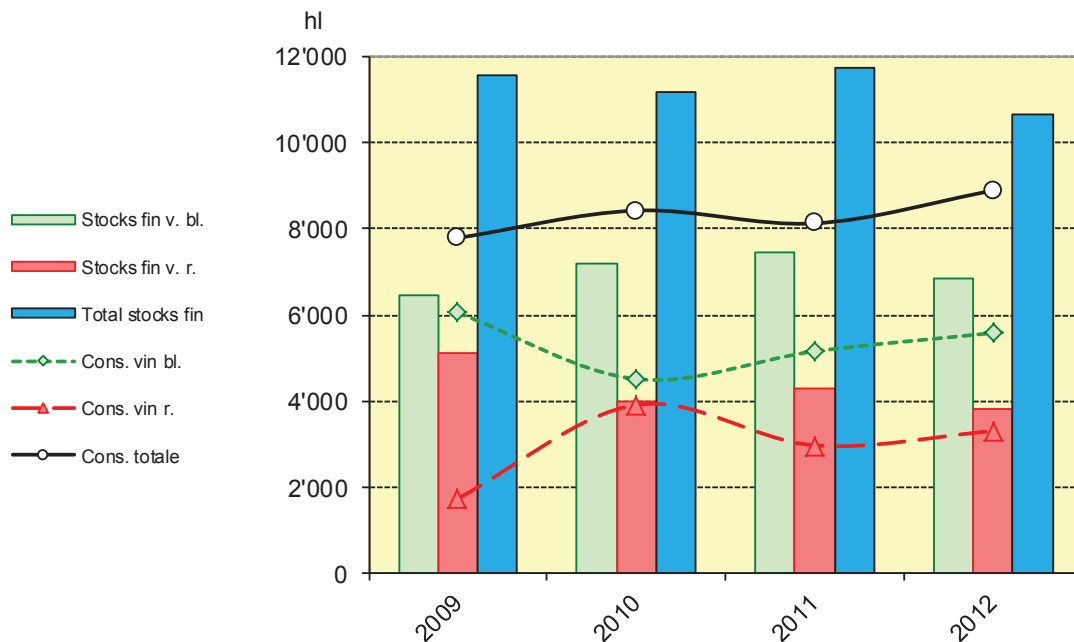
5.11 Konsum von Freiburger Weinen / Consommation de vins fribourgeois

Nur Lager von AOC-Weinen / Seulement stocks des vins AOC

in / en hl	2009	2010	2011	2012
WEISSWEIN / VIN BLANC				
Lager am Anfang / Stocks au début	6'625	6'468	7'182	7'450
Ernte ohne Traubensaft / Récolte sans jus de raisin	5'891	5'226	5'422	4'960
Verfügbarkeit / Disponibilités	12'516	11'694	12'604	12'410
Lager am Ende / Stocks à la fin	6'468	7'182	7'450	6'829
Konsum / Consommation	6'047	4'512	5'154	5'581
ROT- und ROSEWEINE / VINS ROUGE et ROSE				
Lager am Anfang / Stocks au début	3'667	5'103	3'991	4'301
Ernte ohne Traubensaft / Récolte sans jus de raisin	3'176	2'799	3'282	2'830
Verfügbarkeit / Disponibilités	6'843	7'901	7'273	7'131
Lager am Ende / Stocks à la fin	5'103	3'991	4'301	3'827
Konsum / Consommation	1'741	3'910	2'972	3'304
GESAMTKONSUM / CONSOMMATION TOTALE	7'788	8'422	8'125	8'885

Quellen: Obligatorische Weinerntedeklaration und Lagerbestände beim Handel + Selbsteinkellerer

Sources: Déclaration obligatoire de la vendange ainsi que stocks du commerce et vigneron-encaveurs



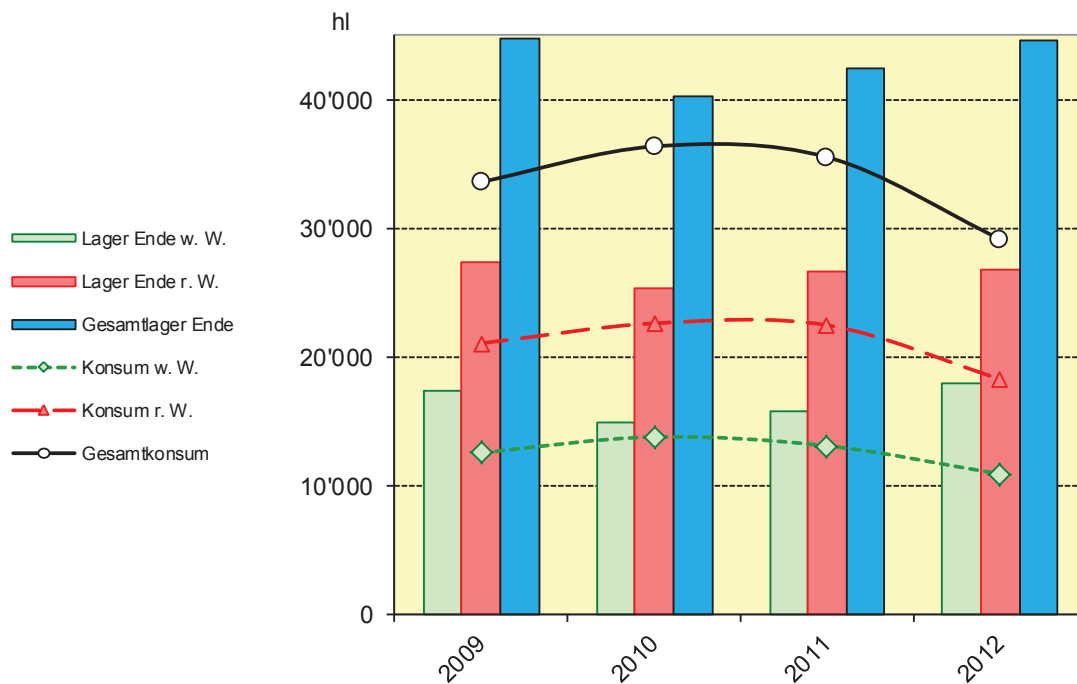
5.12 Konsum von Zürcher Weinen / Consommation de vins zurichoïsis

Nur Lager von AOC-Weinen / Seulement stocks des vins AOC

in / en hl	2009	2010	2011	2012
WEISSWEIN / VIN BLANC				
Lager am Anfang / Stocks au début	16'357	17'371	14'860	15'800
Ernte ohne Traubensaft / Récolte sans jus de raisin	13'567	11'252	14'014	13'013
Verfügbarkeit / Disponibilités	29'924	28'623	28'874	28'813
Lager am Ende / Stocks à la fin	17'371	14'860	15'800	17'931
Konsum / Consommation	12'553	13'763	13'074	10'882
ROT- und ROSEWEINE / VINS ROUGE et ROSE				
Lager am Anfang / Stocks au début	26'796	27'410	25'376	26'590
Ernte ohne Traubensaft / Récolte sans jus de raisin	21'666	20'571	23'674	18'411
Verfügbarkeit / Disponibilités	48'462	47'981	49'050	45'001
Lager am Ende / Stocks à la fin	27'410	25'376	26'590	26'729
Konsum / Consommation	21'052	22'605	22'460	18'272
GESAMTKONSUM / CONSOMMATION TOTALE	33'605	36'368	35'534	29'154

Quellen: Obligatorische Weinerntedeclaration und Lagerbestände beim Handel + Selbsteinkellerer

Sources: Déclaration obligatoire de la vendange ainsi que stocks du commerce et vigneron-encaveurs

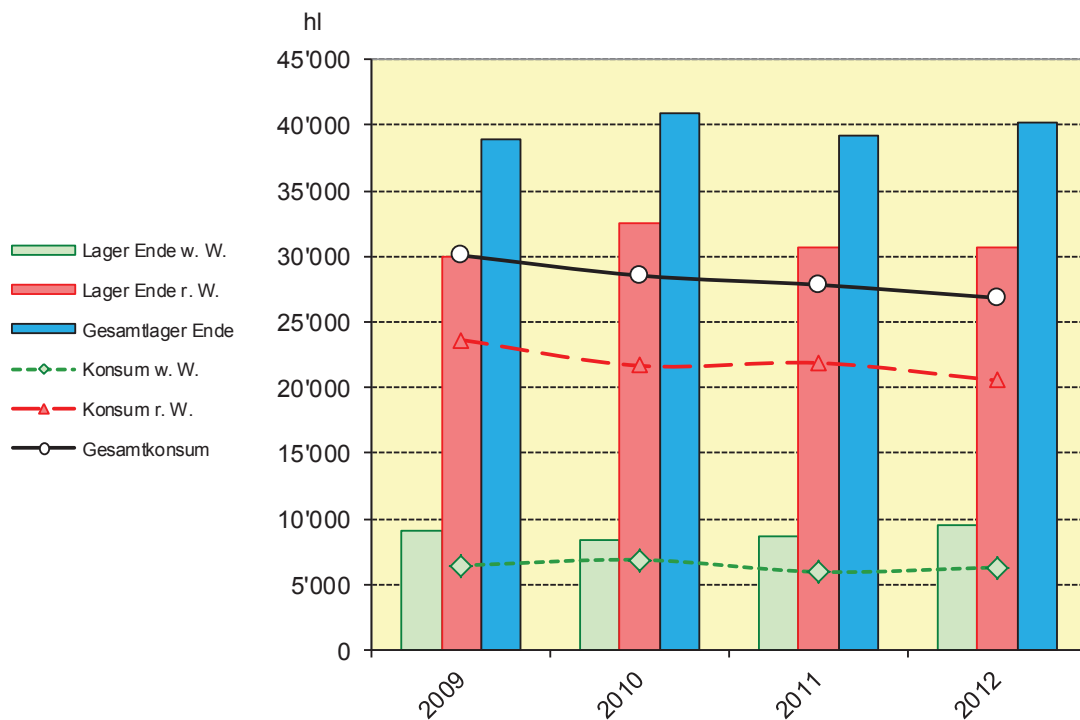


5.13

Konsum von Schaffhauser Weinen / Consommation de vins schaffhousois

Nur Lager von AOC-Weinen / Seulement stocks des vins AOC

in / en hl	2009	2010	2011	2012
WEISSWEIN / VIN BLANC				
Lager am Anfang / Stocks au début	8'251	9'061	8'433	8'637
Ernte ohne Traubensaft / Récolte sans jus de raisin	7'251	6'242	6'158	7'165
Verfügbarkeit / Disponibilités	15'502	15'303	14'591	15'802
Lager am Ende / Stocks à la fin	9'061	8'433	8'637	9'507
Konsum / Consommation	6'441	6'870	5'954	6'295
ROT- und ROSEWEINE / VINS ROUGE et ROSE				
Lager am Anfang / Stocks au début	30'037	29'906	32'458	30'616
Ernte ohne Traubensaft / Récolte sans jus de raisin	23'494	24'210	20'025	20'565
Verfügbarkeit / Disponibilités	53'531	54'116	52'483	51'181
Lager am Ende / Stocks à la fin	29'906	32'458	30'616	30'648
Konsum / Consommation	23'625	21'658	21'867	20'533
GESAMTKONSUM / CONSOMMATION TOTALE	30'066	28'527	27'821	26'829

Quellen: Obligatorische Weinerntedeclaration und Lagerbestände beim Handel + Selbsteinkellerer**Sources:** Déclaration obligatoire de la vendange ainsi que stocks du commerce et vigneron-encaveurs

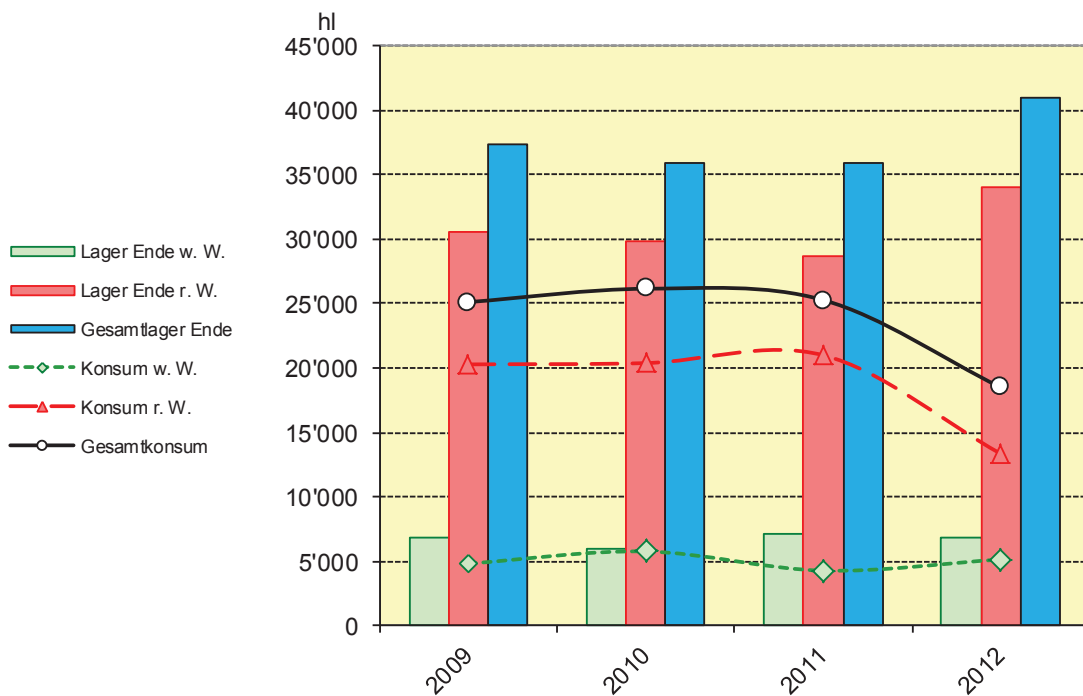
5.14 Konsum von Bündner Weinen / Consommation de vins grisons

Nur Lager von AOC-Weinen / Seulement stocks des vins AOC

in / en hl	2009	2010	2011	2012
WEISSWEIN / VIN BLANC				
Lager am Anfang / Stocks au début	6'173	6'785	5'964	7'095
Ernte ohne Traubensaft / Récolte sans jus de raisin	5'442	4'945	5'412	4'947
Verfügbarkeit / Disponibilités	11'615	11'730	11'376	12'042
Lager am Ende / Stocks à la fin	6'785	5'964	7'095	6'897
Konsum / Consommation	4'830	5'766	4'281	5'145
ROT- und ROSEWEINE / VINS ROUGE et ROSE				
Lager am Anfang / Stocks au début	29'782	30'589	29'883	28'736
Ernte ohne Traubensaft / Récolte sans jus de raisin	21'086	19'672	19'839	18'629
Verfügbarkeit / Disponibilités	50'868	50'261	49'722	47'365
Lager am Ende / Stocks à la fin	30'589	29'883	28'736	34'020
Konsum / Consommation	20'279	20'378	20'986	13'345
GESAMTKONSUM / CONSOMMATION TOTALE	25'110	26'145	25'267	18'490

Quellen: Obligatorische Weinerntedeclaration und Lagerbestände beim Handel + Selbsteinkellerer

Sources: Déclaration obligatoire de la vendange ainsi que stocks du commerce et vigneron-encaveurs



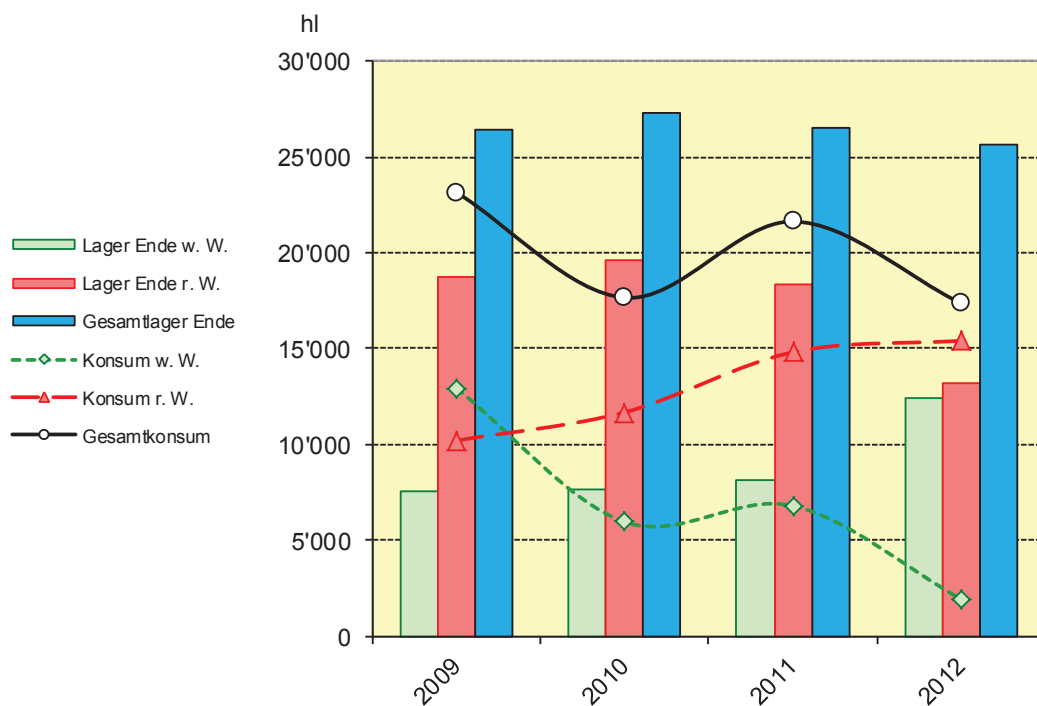
5.15 Konsum von Aargauer Weinen / Consommation de vins argoviens

Nur Lager von AOC-Weinen / Seulement stocks des vins AOC

in / en hl	2009	2010	2011	2012
WEISSWEIN / VIN BLANC				
Lager am Anfang / Stocks au début	12'134	7'610	7'652	8'140
Ernte ohne Traubensaft / Récolte sans jus de raisin	8'414	6'012	7'298	6'225
Verfügbarkeit / Disponibilités	20'548	13'622	14'950	14'365
Lager am Ende / Stocks à la fin	7'610	7'652	8'140	12'421
Konsum / Consommation	12'938	5'970	6'810	1'944
ROT- und ROSEWEINE / VINS ROUGE et ROSE				
Lager am Anfang / Stocks au début	13'934	18'781	19'620	18'333
Ernte ohne Traubensaft / Récolte sans jus de raisin	15'058	12'528	13'532	10'277
Verfügbarkeit / Disponibilités	28'992	31'309	33'152	28'610
Lager am Ende / Stocks à la fin	18'781	19'620	18'333	13'192
Konsum / Consommation	10'211	11'689	14'819	15'418
GESAMTKONSUM / CONSUMATION TOTALE	23'149	17'659	21'628	17'362

Quellen: Obligatorische Weinerntedeclaration und Lagerbestände beim Handel + Selbsteinkellerer

Sources: Déclaration obligatoire de la vendange ainsi que stocks du commerce et vigneron-encaveurs



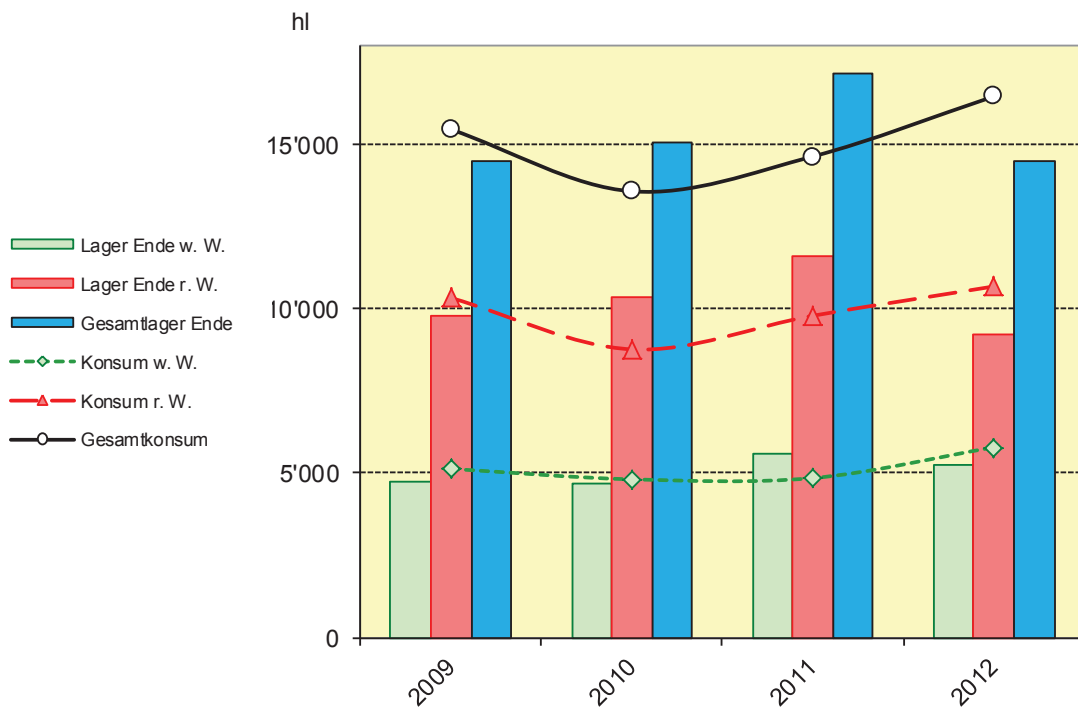
5.16 Konsum von Thurgauer Weinen / Consommation de vins thurgoviens

Nur Lager von AOC-Weinen / Seulement stocks des vins AOC

in / en hl	2009	2010	2011	2012
WEISSWEIN / VIN BLANC				
Lager am Anfang / Stocks au début	5'415	4'733	4'699	5'608
Ernte ohne Traubensaft / Récolte sans jus de raisin	4'448	4'779	5'760	5'435
Verfügbarkeit / Disponibilités	9'863	9'511	10'459	11'043
Lager am Ende / Stocks à la fin	4'733	4'699	5'608	5'258
Konsum / Consommation	5'130	4'812	4'851	5'785
ROT- und ROSEWEINE / VINS ROUGE et ROSE				
Lager am Anfang / Stocks au début	11'899	9'774	10'363	11'583
Ernte ohne Traubensaft / Récolte sans jus de raisin	8'210	9'359	11'013	8'351
Verfügbarkeit / Disponibilités	20'109	19'132	21'376	19'934
Lager am Ende / Stocks à la fin	9'774	10'363	11'583	9'249
Konsum / Consommation	10'336	8'769	9'793	10'685
GESAMTKONSUM / CONSOMMATION TOTALE	15'466	13'582	14'644	16'470

Quellen: Obligatorische Weinerntedeclaration und Lagerbestände beim Handel + Selbsteinkellerer

Sources: Déclaration obligatoire de la vendange ainsi que stocks du commerce et vigneron-encaveurs



5.17

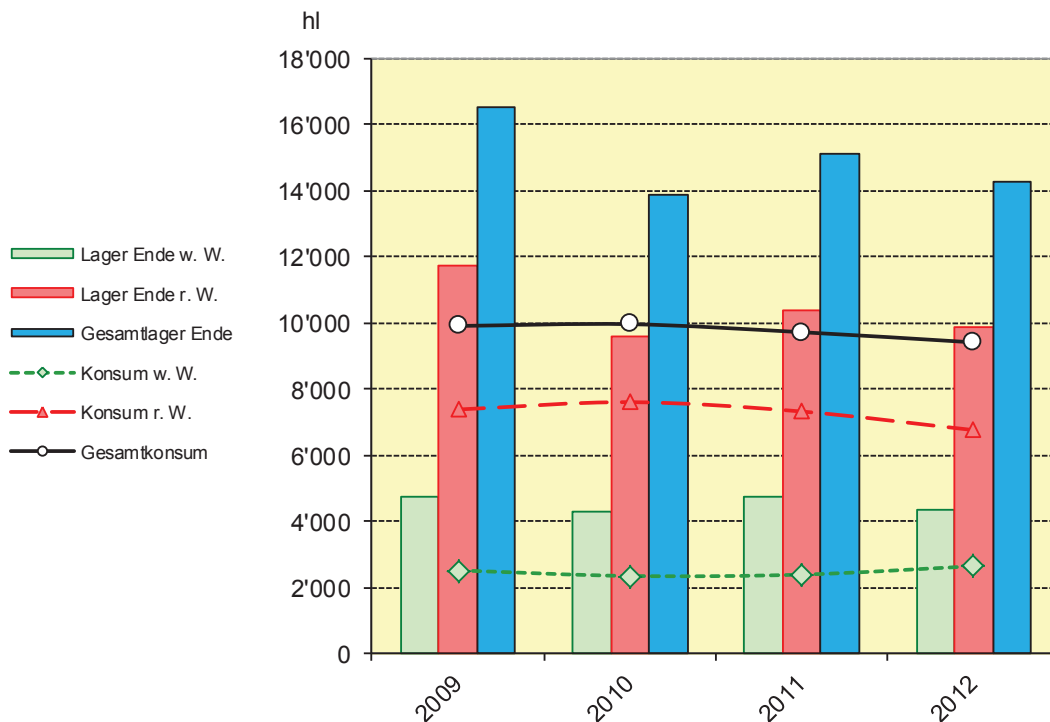
Konsum von St. Galler Weinen / Consommation de vins saint-gallois

Nur Lager von AOC-Weinen / Seulement stocks des vins AOC

in / en hl	2009	2010	2011	2012
WEISSWEIN / VIN BLANC				
Lager am Anfang / Stocks au début	4'558	4'777	4'305	4'760
Ernte ohne Traubensaft / Récolte sans jus de raisin	2'746	1'886	2'854	2'268
Verfügbarkeit / Disponibilités	7'304	6'663	7'159	7'028
Lager am Ende / Stocks à la fin	4'777	4'305	4'760	4'376
Konsum / Consommation	2'527	2'358	2'399	2'652
ROT- und ROSEWEINE / VINS ROUGE et ROSE				
Lager am Anfang / Stocks au début	11'268	11'739	9'587	10'385
Ernte ohne Traubensaft / Récolte sans jus de raisin	7'862	5'460	8'128	6'268
Verfügbarkeit / Disponibilités	19'130	17'199	17'715	16'653
Lager am Ende / Stocks à la fin	11'739	9'587	10'385	9'884
Konsum / Consommation	7'391	7'612	7'330	6'769
GESAMTKONSUM / CONSOMMATION TOTALE	9'918	9'971	9'729	9'421

Quellen: Obligatorische Weinerntedeklaration und Lagerbestände beim Handel + Selbsteinkellerer

Sources: Déclaration obligatoire de la vendange ainsi que stocks du commerce et vigneron-encaveurs



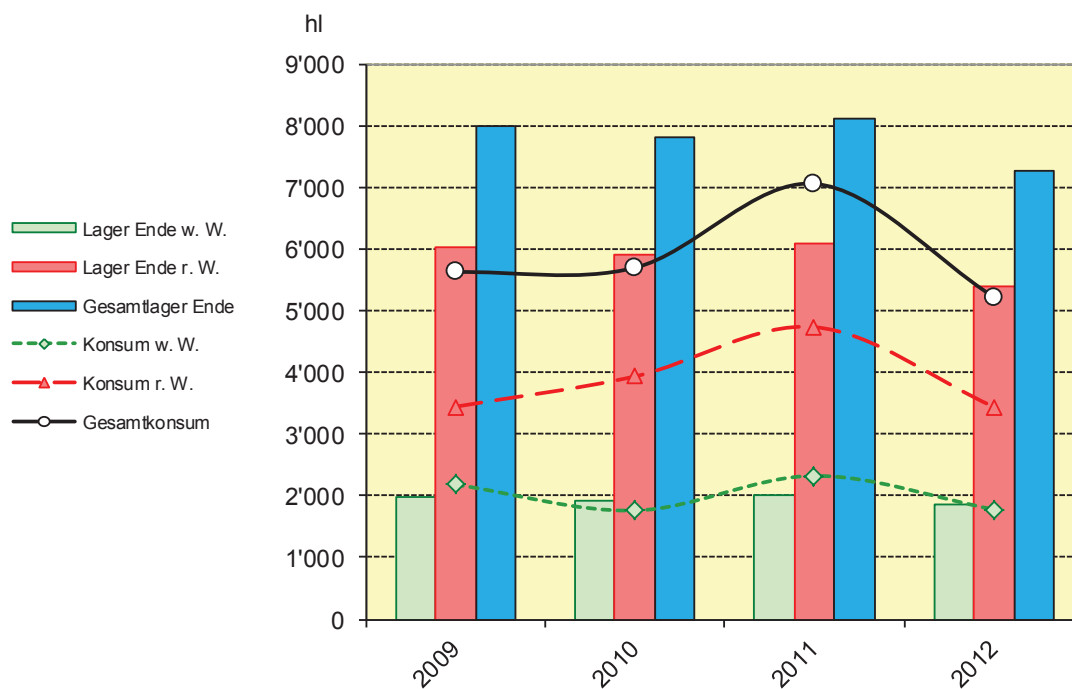
5.18 Konsum von Baselländer Weinen / Consommation de vins de Bâle-Campagne

Nur Lager von AOC-Weinen / Seulement stocks des vins AOC

in / en hl	2009	2010	2011	2012
WEISSWEIN / VIN BLANC				
Lager am Anfang / Stocks au début	1'953	1'981	1'913	2'001
Ernte ohne Traubensaft / Récolte sans jus de raisin	2'210	1'695	2'413	1'655
Verfügbarkeit / Disponibilités	4'163	3'676	4'326	3'656
Lager am Ende / Stocks à la fin	1'981	1'913	2'001	1'876
Konsum / Consommation	2'182	1'763	2'325	1'780
ROT- und ROSEWEINE / VINS ROUGE et ROSE				
Lager am Anfang / Stocks au début	5'054	6'028	5'903	6'107
Ernte ohne Traubensaft / Récolte sans jus de raisin	4'421	3'814	4'941	2'748
Verfügbarkeit / Disponibilités	9'475	9'841	10'844	8'855
Lager am Ende / Stocks à la fin	6'028	5'903	6'107	5'410
Konsum / Consommation	3'447	3'938	4'737	3'445
GESAMTKONSUM / CONSOMMATION TOTALE	5'629	5'701	7'062	5'225

Quellen: Obligatorische Weinerntedeclaration und Lagerbestände beim Handel + Selbsteinkellerer

Sources: Déclaration obligatoire de la vendange ainsi que stocks du commerce et vigneron-encaveurs



5.19

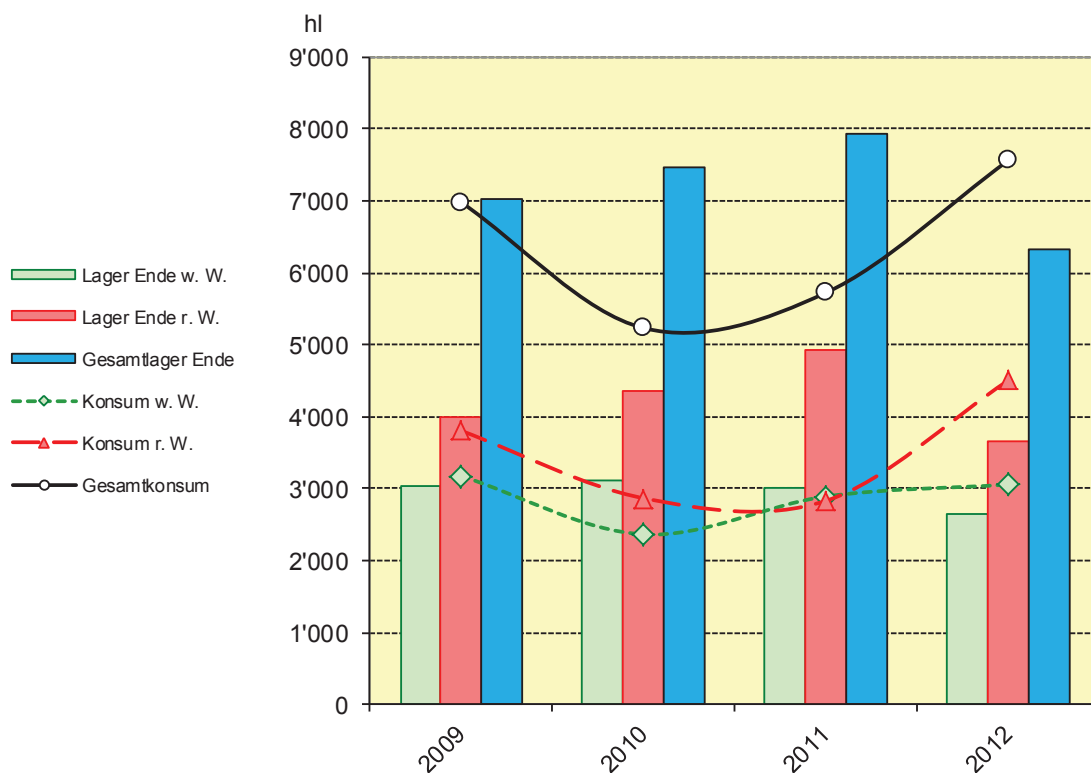
Konsum anderer Deutschschweizer Weine Consommation d'autres vins suisses alémaniques

Nur Lager von AOC-Weinen / Seulement stocks des vins AOC

in / en hl	2009	2010	2011	2012
WEISSWEIN / VIN BLANC				
Lager am Anfang / Stocks au début	2'946	3'035	3'104	3'022
Ernte ohne Traubensaft / Récolte sans jus de raisin	3'264	2'434	2'808	2'686
Verfügbarkeit / Disponibilités	6'210	5'468	5'912	5'708
Lager am Ende / Stocks à la fin	3'035	3'104	3'022	2'652
Konsum / Consommation	3'176	2'364	2'890	3'056
ROT- und ROSEWEINE / VINS ROUGE et ROSE				
Lager am Anfang / Stocks au début	3'846	3'991	4'347	4'919
Ernte ohne Traubensaft / Récolte sans jus de raisin	3'949	3'223	3'403	3'244
Verfügbarkeit / Disponibilités	7'795	7'214	7'750	8'163
Lager am Ende / Stocks à la fin	3'991	4'347	4'919	3'659
Konsum / Consommation	3'804	2'867	2'831	4'504
GESAMTKONSUM / CONSUMATION TOTALE	6'980	5'231	5'721	7'560

Quellen: Obligatorische Weinerntedeclaration und Lagerbestände beim Handel + Selbsteinkellerer

Sources: Déclaration obligatoire de la vendange ainsi que stocks du commerce et vigneron-encaveurs



5.20 Konsum von Traubensaft / Consommation de jus de raisin

in / en hl	2009	2010	2011	2012
Lager am Anfang / Stocks au début	14'345	13'479	14'495	14'521
davon / dont				
- Weiss / blanc	6'289	7'218	7'978	8'098
- Rot / rouge	8'056	6'261	6'517	6'423
Inländische Produktion / Production indigène	2'055	603	944	261
davon / dont				
- Weiss / blanc	877	158	543	239
- Rot / rouge	1'178	445	401	22
Einfuhr / Importation	80'098	78'336	74'322	72'557
Verfügbare Menge / Disponibilités	96'498	92'418	89'761	87'339
Ausfuhr / Exportation	1'516	862	785	4'255
Lager am Ende / Stocks à la fin	13'479	14'495	14'521	15'094
davon / dont				
- Weiss / blanc	7'218	7'978	8'098	9'554
- Rot / rouge	6'261	6'517	6'423	5'540
GESAMTKONSUM / CONSUMMATION TOTALE	81'503	77'061	74'455	67'990

Quellen / Sources :

Lagerbestände beim Handel und Selbsteinkellerer / Stocks du commerce et vigneron-encaveurs

Schweizerische Aussenhandelsstatistik / Statistique du commerce extérieur de la Suisse (Stand/état: 25.03.2013)

Zolltarif-Nr. / N^{os} de tarif douanier: 2009.6111/ 6119/ 6122/ 6129, 2202.9018/ 9019

6 Einfuhren / Importations

in / en hl		Tarifnr. / No. tarifaire	2009	2010	2011	2012	Diff. 12/11 hl %	
Weisswein / Vin blanc	in Flaschen, zum KZA ¹ <i>en bouteilles, TC</i> ¹	2204.2121	148'014	159'227	166'445	173'026	+ 6'580	+ 4.0
	in Flaschen, zum AKZA ² <i>en bouteilles, THC</i> ²	2204.2129	531	596	609	791	+ 182	+ 29.9
	im Fass > 13% Vol., zum KZA <i>en fûts > 13% vol., TC</i>	2204.2921	17'432	22'476	25'133	27'934	+ 2'801	+ 11.1
	im Fass ≤ 13% Vol., zum KZA <i>en fûts ≤ 13% vol., TC</i>	2204.2922	133'138	131'716	132'486	124'370	- 8'116	- 6.1
	Andere, im Fass, zum AKZA <i>Autres, en fûts, THC</i>	2204.2929	15	19	10	12	+ 3	+ 27.1
	Verarbeitungswein / <i>Vin industriel</i>	2204.2941	55'993	52'716	50'275	48'967	- 1'307	- 2.6
	TOTAL		355'123	366'750	374'958	375'100	+ 142	+ 0.0
	davon in Flaschen <i>dont en bouteilles</i>		148'545	159'823	167'054	173'817	+ 6'763	+ 4.0
	davon im Fass <i>dont vin en vrac</i>		206'578	206'927	207'904	201'283	- 6'621	- 3.2
Rotwein / Vin rouge	in Flaschen, zum KZA <i>en bouteilles, TC</i>	2204.2141	706'769	751'337	762'140	785'301	+ 23'161	+ 3.0
	in Flaschen, zum AKZA <i>en bouteilles, THC</i>	2204.2149	2'190	2'494	2'685	2'839	+ 154	+ 5.7
	in Fiaschis ³ , zum KZA <i>en fiasques</i> ³ , TC	2204.2131	4'491	4'198	3'924	4'245	+ 321	+ 8.2
	in Fiaschis ³ , zum AKZA <i>en fiasques</i> ³ , THC	2204.2139	2	2	2	2	+	+ 8.3
	im Fass > 13% Vol., zum KZA <i>en fûts > 13% vol., TC</i>	2204.2931	152'393	184'183	151'014	181'637	+ 30'622	+ 20.3
	im Fass ≤ 13% Vol., zum KZA <i>en fûts ≤ 13% vol., TC</i>	2204.2932	494'022	426'295	395'316	335'224	- 60'091	- 15.2
	Andere, im Fass, zum AKZA <i>Autres, en fûts, THC</i>	2204.2939	164	117	647	93	- 554	- 85.7
	Verarbeitungswein <i>Vin industriel</i>	2204.2942	11'979	13'037	10'469	12'538	+ 2'069	+ 19.8
	TOTAL		1'372'010	1'381'663	1'326'197	1'321'879	- 4'318	- 0.3
	davon in Flaschen <i>dont en bouteilles</i>		708'959	753'831	764'825	788'140	+ 23'315	+ 3.0
davon im Fass <i>dont vin en vrac</i>		663'051	627'832	561'372	533'739	- 27'633	- 4.9	
Andere / autres	Süssweine, Weinspezialitäten und Mistellen in Flaschen <i>Vins doux, spécialités de vins et mistelles en bouteilles</i>	2204.2150	13'931	14'295	13'601	13'668	+ 67	+ 0.5
	Süssweine, Weinspezialitäten und Mistellen im Fass <i>Vins doux, spécialités de vins et mistelles en fûts</i>	2204.2950	2'352	1'541	2'556	1'730	- 826	- 32.3
	Schaumwein <i>Vins mousseux</i>	2204.1000	149'059	157'351	162'909	170'820	+ 7'911	+ 4.9
	Traubenmost <i>Moûts de raisins</i>	2204.3000	15'720	18'121	15'429	16'372	+ 944	+ 6.1
TOTAL		1'908'195	1'939'721	1'895'650	1'899'569	+ 3'919	+ 0.2	
davon im Zollkontingent⁴ dont dans le contingent tarifaire⁴		1'656'259	1'679'432	1'636'458	1'631'737	- 4'721	- 0.3	

¹ KZA = Kontingentszollansatz TC = taux du contingent

² AKZA = Ausserkontingentszollansatz THC = taux hors contingent

³ Fiaschis werden den Fassweinen angerechnet / Les fiasques sont comptabilisées dans les vins en fûts

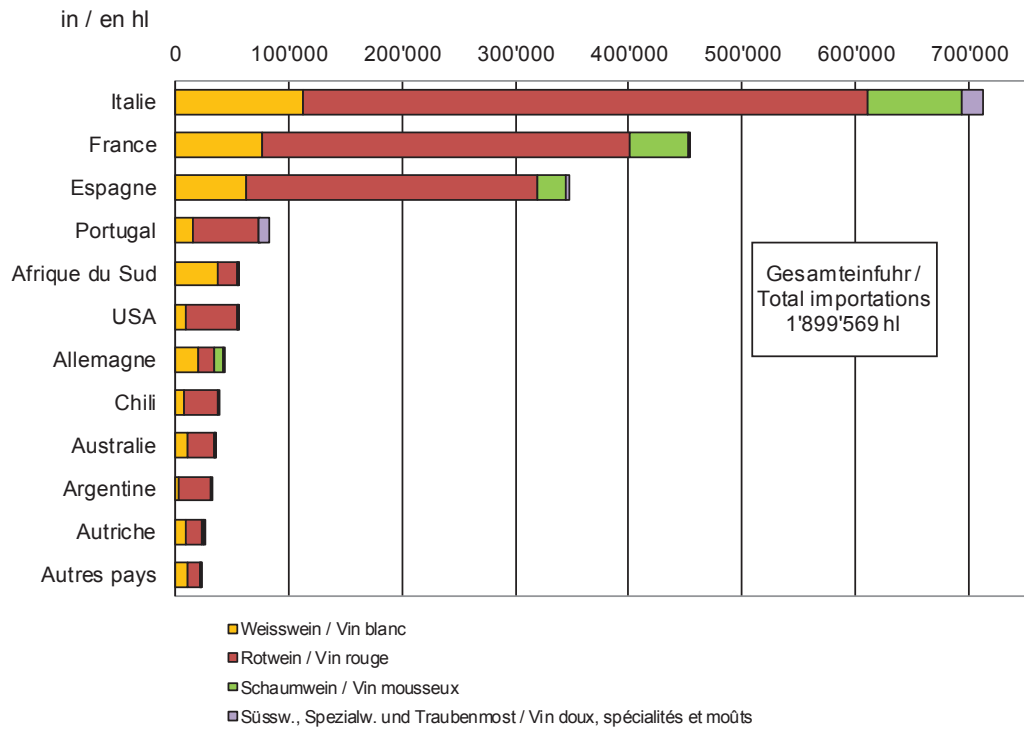
⁴ Jährliches Zollkontingent / Contingent tarifaire annuel: 1'700'000 hl

Quelle / Source:

Schweizerische Aussenhandelsstatistik / Statistique du commerce extérieur de Suisse
www.swiss-impex.admin.ch (Stand/état: 25.03.2013)

7 Grafiken / Graphiques

7.1 Einfuhren / Importations 2012

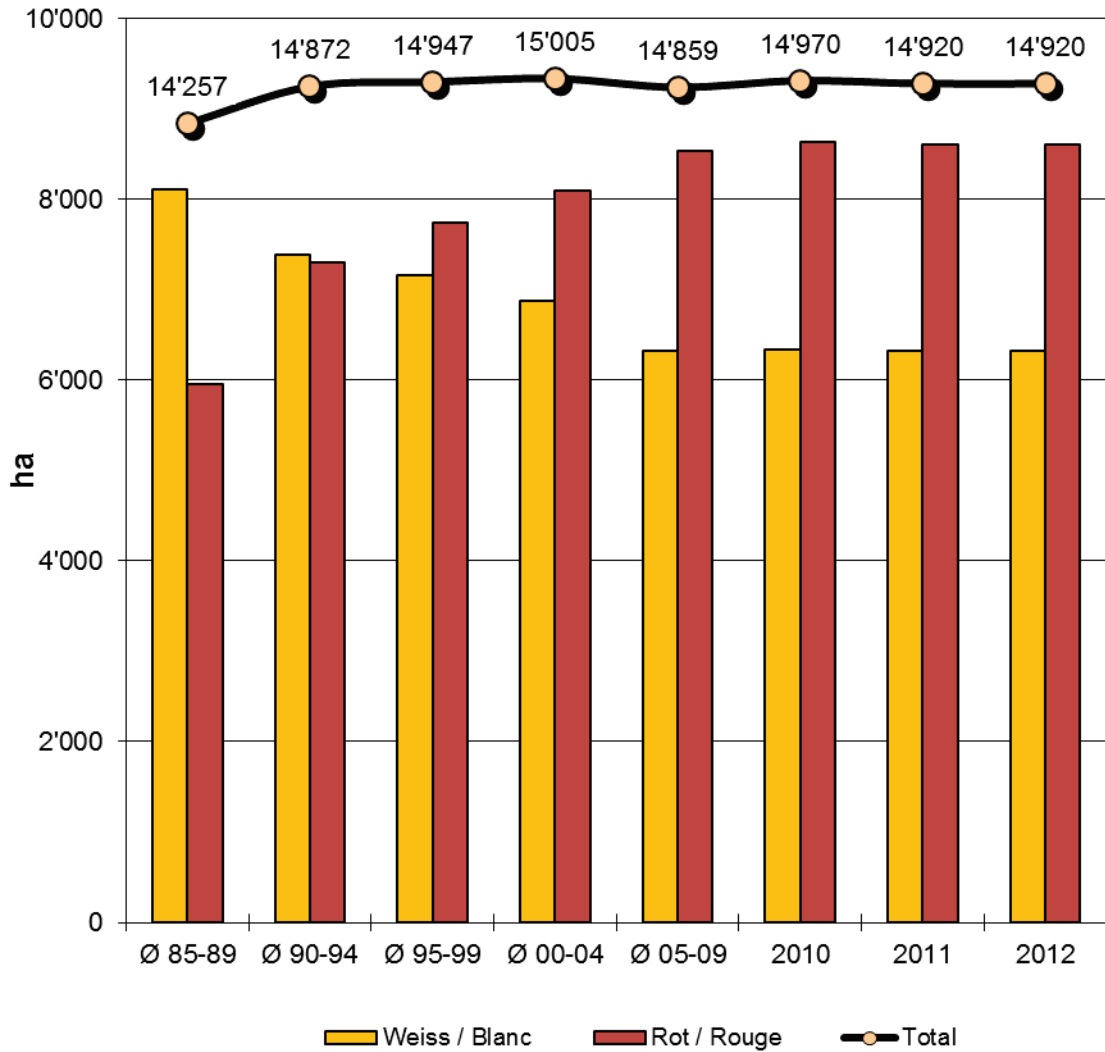


Land / Pays	Weisswein / Vin blanc	Rotwein / Vin rouge	Schaumwein / Vin mousseux	Süssw., Spezialw. und Traubenmost / Vin doux, spécialités et moûts	Total		davon Flaschen (Rot+Weiss) / dont bouteilles (rouge+blanc)	davon Fass (Rot+Weiss) / dont vrac (rouge+blanc)
	hl	hl	hl	hl	hl	%	hl	hl
Italien	112'076	499'219	83'616	18'192	713'104	37.5	468'087	245'016
Frankreich	76'481	325'284	50'686	1'716	454'166	23.9	230'481	223'685
Spanien	62'876	257'135	25'088	2'105	347'204	18.3	209'781	137'424
Portugal	14'930	58'738	364	8'658	82'690	4.4	54'994	27'696
Südafrika	37'099	17'223	108	31	54'461	2.9	10'635	43'826
USA	9'804	44'250	29	5	54'088	2.8	25'351	28'737
Deutschland	19'609	14'580	7'136	469	41'795	2.2	38'298	3'496
Chile	8'093	29'844	3	0	37'940	2.0	22'898	15'042
Australien	11'419	22'965	206	14	34'604	1.8	18'719	15'885
Argentinien	2'240	29'529	54	0	31'823	1.7	30'942	881
Österreich	9'374	13'339	2'013	11	24'738	1.3	19'514	5'224
Andere Länder	11'098	9'771	1'517	570	22'955	1.2	16'743	6'212
TOTAL	375'100	1'321'878	170'820	31'770	1'899'569	100.0	1'146'445	753'125

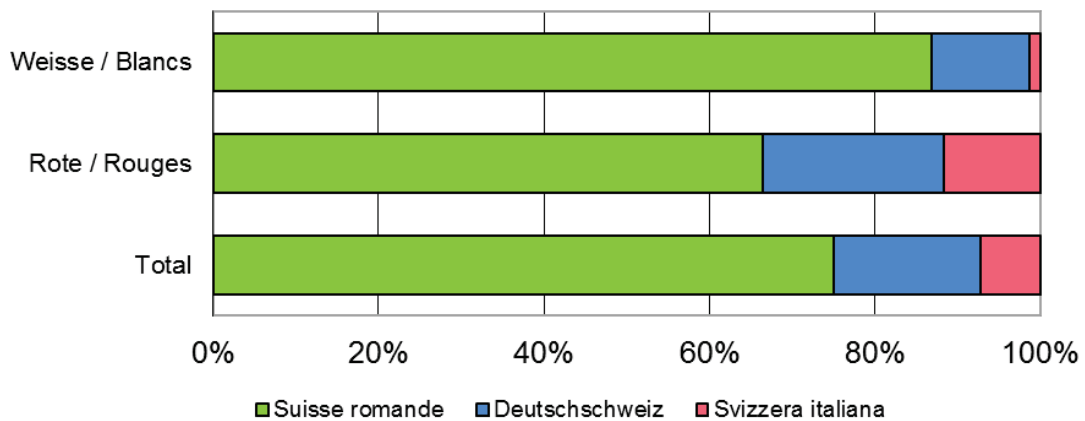
Quelle: Schweizerische Aussenhandelsstatistik (Swiss Impex; Stand: 25.03.2013)

Source: Statistique du commerce extérieur de Suisse (Swiss Impex); état: 25.03.2013)

**7.2 Entwicklung der Rebflächen in der Schweiz
Evolution des surfaces viticoles en Suisse**



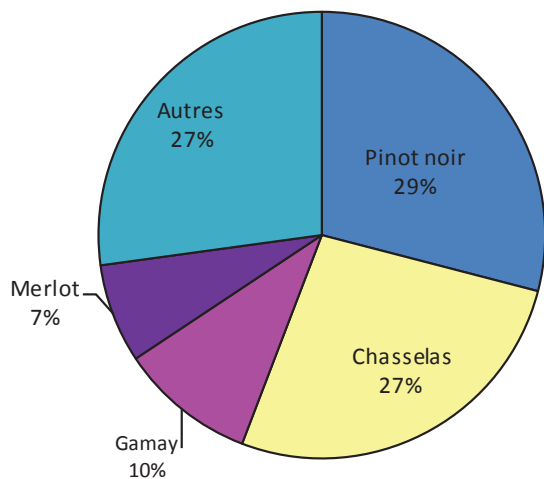
**7.3 Verteilung der Rebflächen nach Regionen 2012
Répartition des surfaces viticoles selon les régions en 2012**



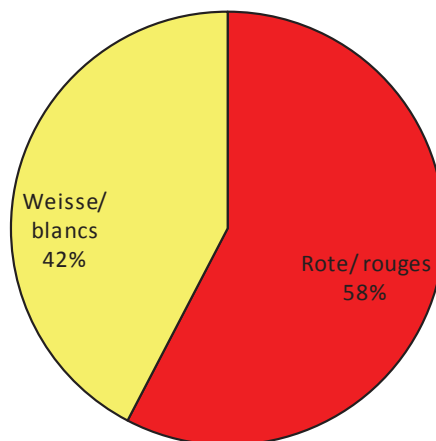
7.4 Flächenanteile nach Sorten 2012 Parts de surfaces selon les cépages en 2012

in / en %

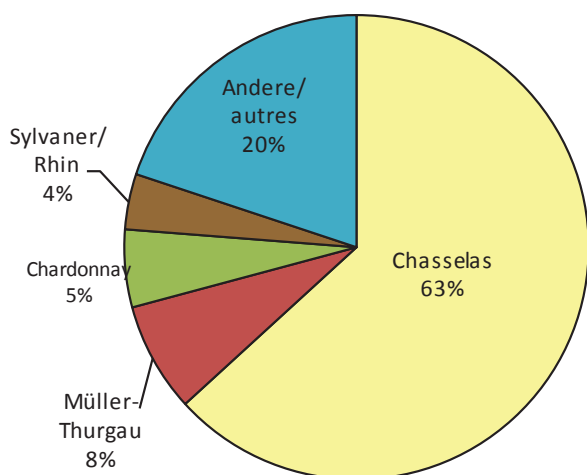
Hauptsorten / Principaux cépages



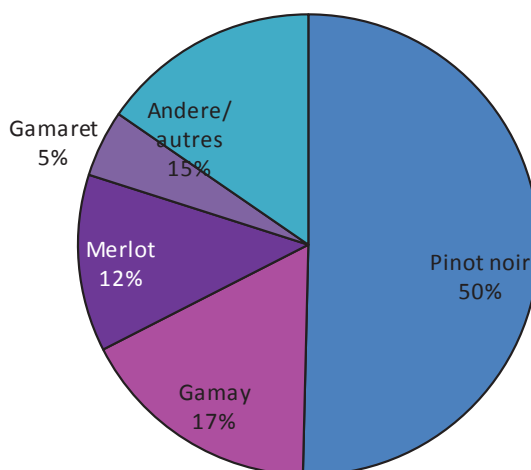
Rebsorten nach Farbe / Cépages selon la couleur



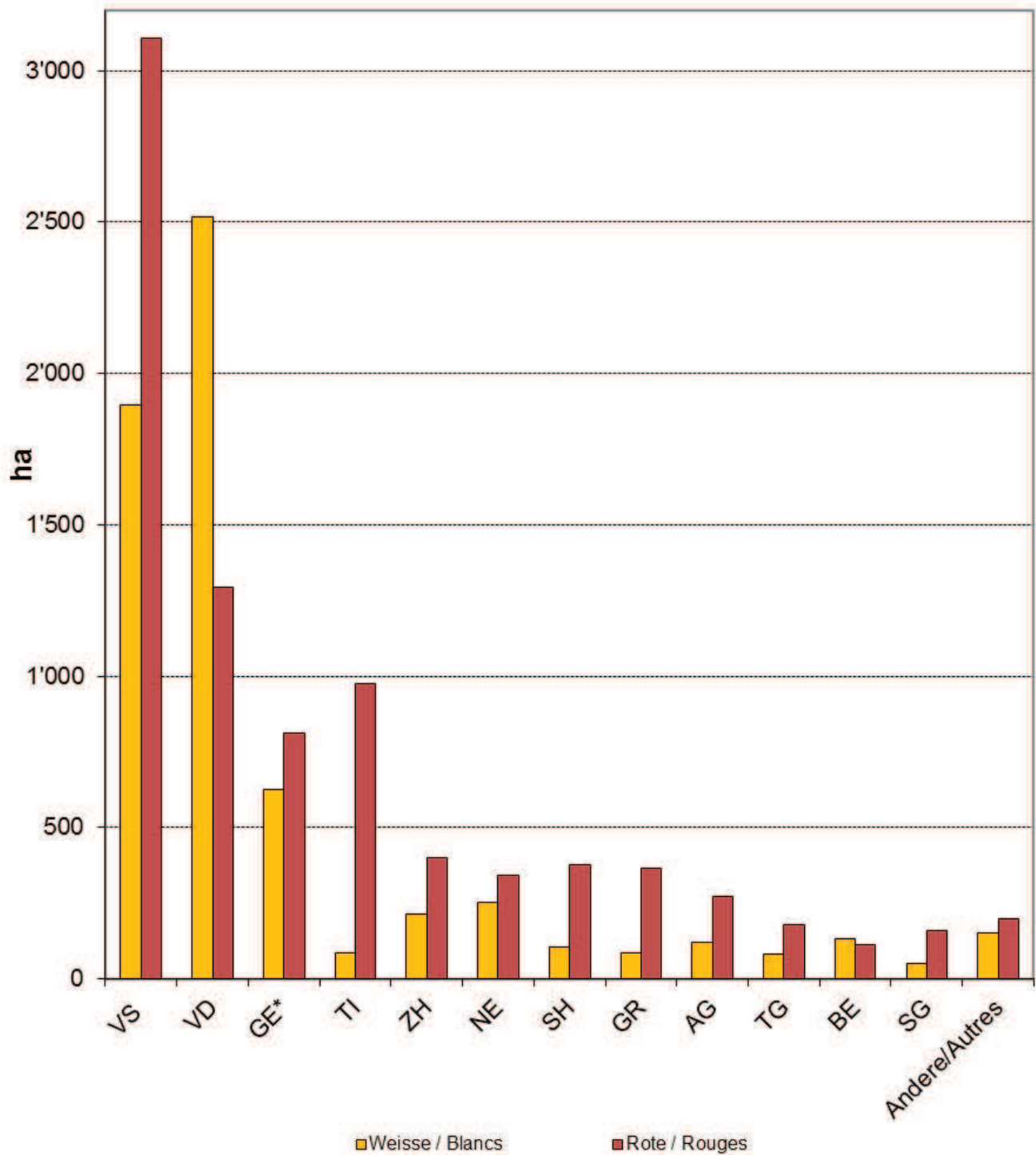
Weisse Hauptsorten / Principaux cépages blancs



Rote Hauptsorten / Principaux cépages rouges

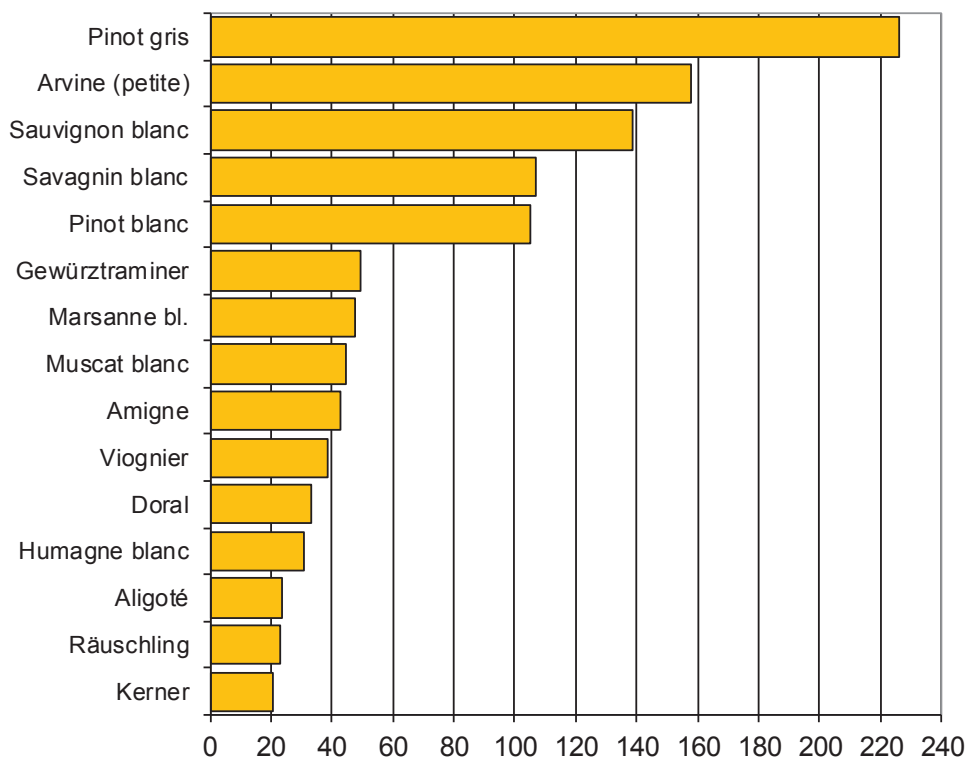


7.5 Rebflächen nach Kanton 2012
Surfaces viticoles selon les cantons en 2012

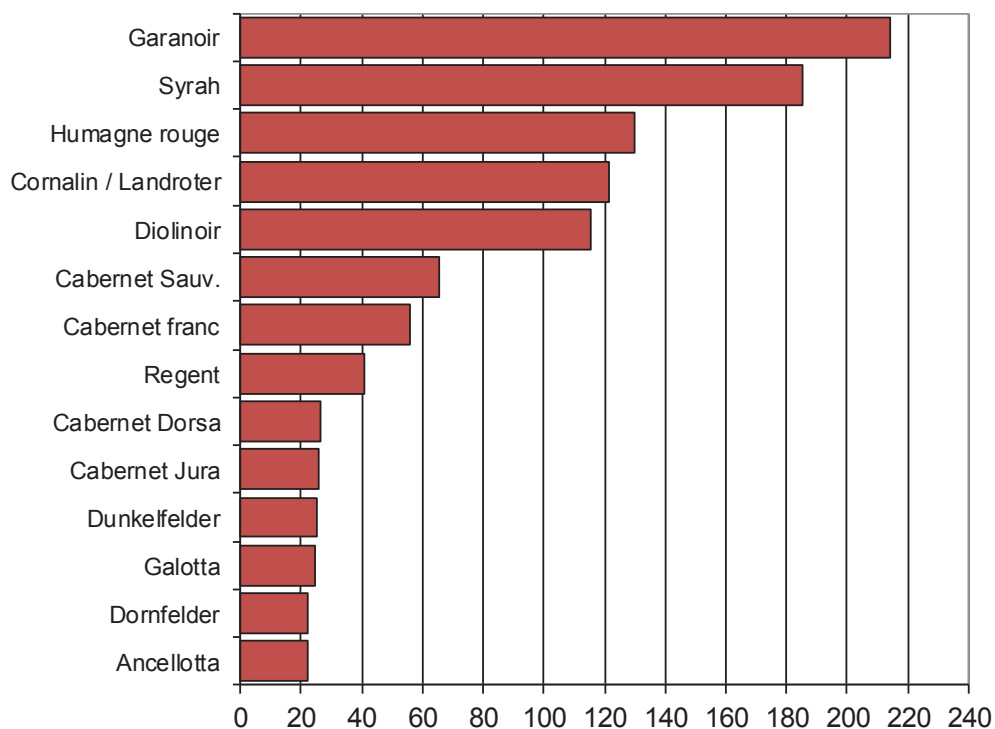


7.6 Rebflächen der Hauptspezialitäten 2012
Surfaces des principales spécialités 2012

Weisse Spezialitäten / Spécialités blanches

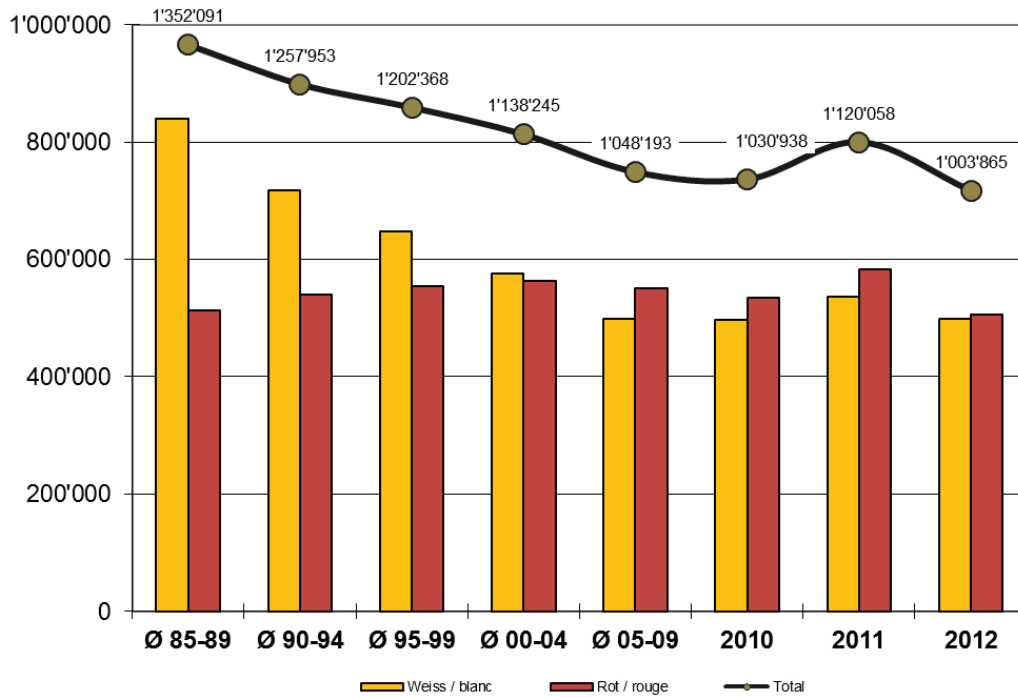


Rote Spezialitäten / Spécialités rouges



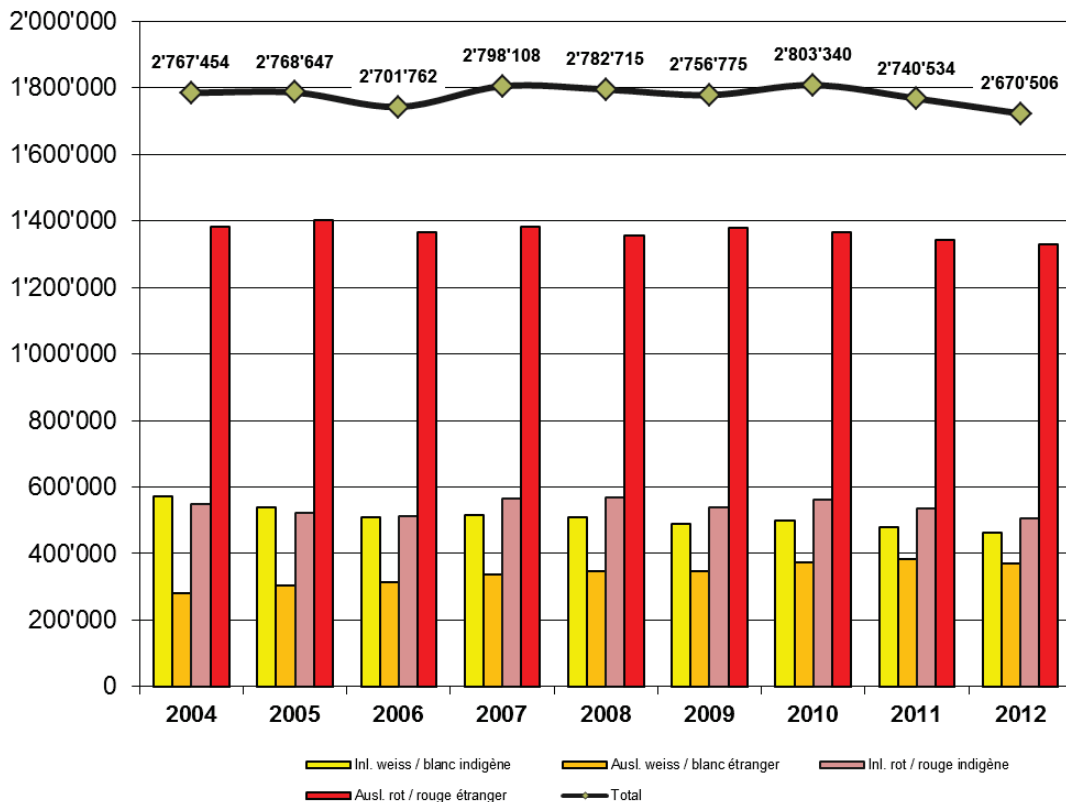
7.7 Weinproduktion in der Schweiz Production de vin en Suisse

in / en hl



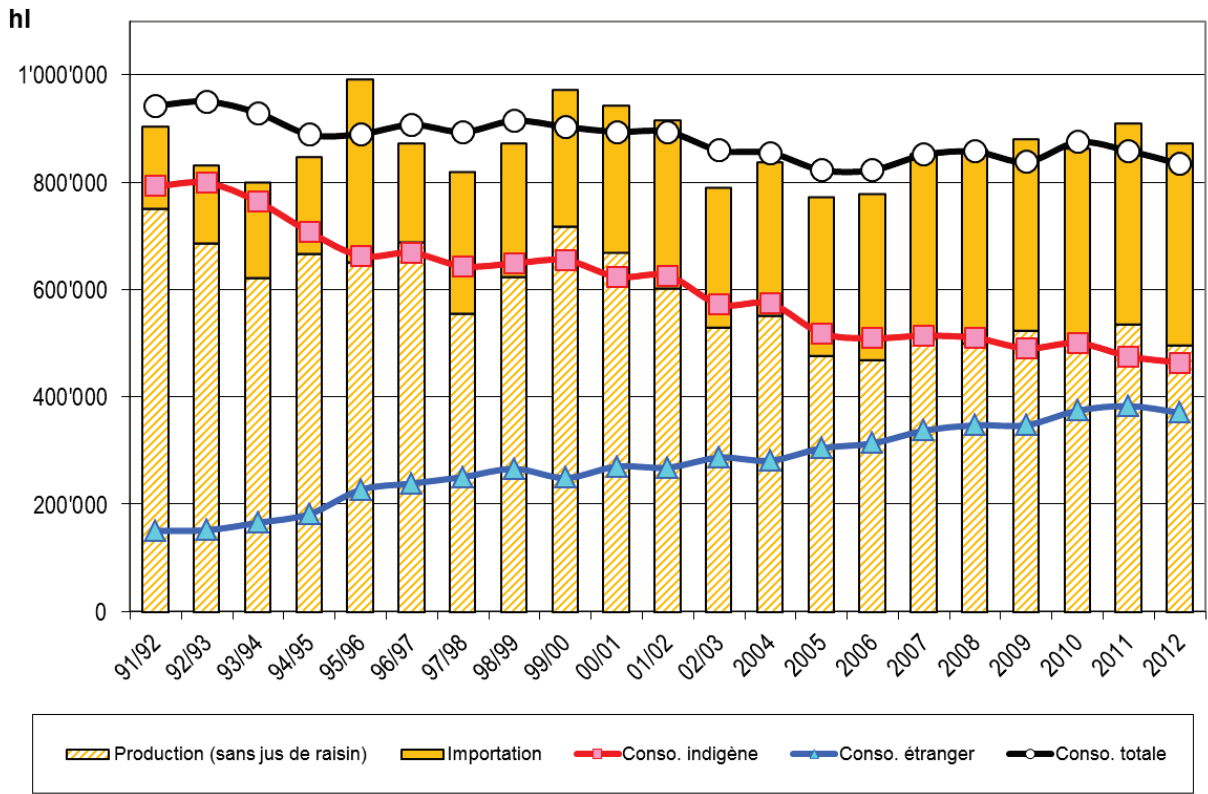
7.8 Weinkonsum in der Schweiz Consommation de vin en Suisse

in / en hl



7.9 Inlandproduktion, Importe und Konsum in- und ausländischer Weine Production indigène, importations et consommation de vins suisses et étrangers

7.9.1 Weisswein / Vin blanc



7.9.2 Rotwein / Vin rouge

